

۴۴۸۷۲/۱۲۵۵۹۳

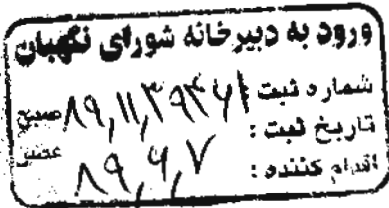
۱۳۸۹ / ۶ / ۷



جمهوری اسلامی ایران  
رئیس جمهور

بسمه تعالی

"با صلوات بر محمد و آل محمد"



جناب آقای دکتر لاریجانی

رئیس محترم مجلس شورای اسلامی

لایحه "ایجاد چهارده منطقه ویژه اقتصادی" که بنا به پیشنهاد نهاد ریاست جمهوری در جلسه مورخ ۱۳۸۹/۴/۲۷ هیئت وزیران به تصویب رسیده است، برای طی تشریفات قانونی به پیوست تقدیم می شود.

محمود احمدی نژاد

~~رئیس جمهور~~

رونوشت: دفتر رئیس جمهور، دفتر معاون اول رئیس جمهور، شورای نگهبان، معاونت امور مجلس رئیس جمهور، معاونت برنامه ریزی و نظارت راهبردی رئیس جمهور، وزارت امور اقتصادی و دارایی، مرکز امور مناطق آزاد تجاری - صنعتی و ویژه اقتصادی، دبیرخانه شورای اطلاع رسانی دولت و دفتر هیئت دولت.

۴۴۸۷۲/۱۲۵۵۹۳

۱۳۸۹ / ۶۱ - ۷



بسمه تعالی

مقدمه توجیهی:

یکی از ابزارهای لازم برای توسعه صادرات و ایجاد اشتغال در کشور کاهش موانع قانونی است که این امر از طریق تأسیس مناطق آزاد تجاری - صنعتی و ویژه اقتصادی میسر است. لذا به منظور رفع موانع رشد و توسعه و ایجاد رونق اقتصادی در برخی مناطق کشور، لایحه زیر برای طی مراحل قانونی تقدیم می گردد:

لایحه ایجاد چهارده منطقه ویژه اقتصادی

ماده واحده - به دولت اجازه داده می شود در استان های هرمزگان (پارسیان و لاوان)، یزد (فولاد اردکان و صدوق)، مرکزی (کاوه، زرنندیه و مبلمان و دکوراسیون)، خراسان شمالی (بجنورد)، خراسان رضوی (سبزوار)، لرستان (بروجرد)، گیلان (لاهیجان)، فارس (جهرم)، کرمانشاه (قصرشیرین) و اصفهان (شهرضا) منطقه ویژه اقتصادی ایجاد نماید. مناطق یادشده بر اساس قانون تشکیل و اداره مناطق ویژه اقتصادی جمهوری اسلامی ایران - مصوب ۱۳۸۴ - اداره خواهند شد.

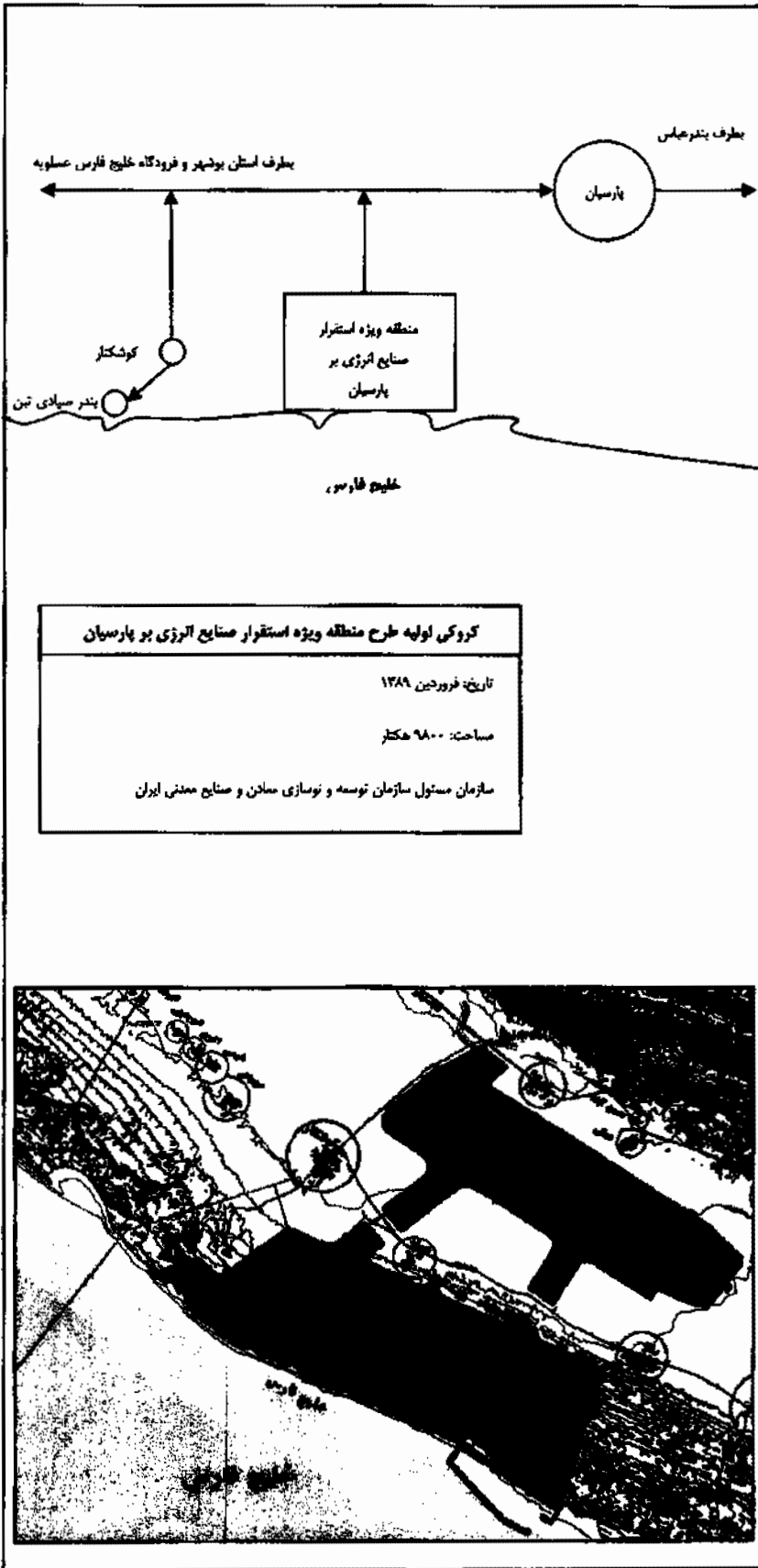


رئیس جمهور

تاریخ: ۱۳۸۹ / ۶ / ۸  
شماره: ۴۴۸۷۲ / ۱۲۵۵۹۳  
موضوع: لایحه ایجاد چهارده منطقه ویژه اقتصادی

تاریخ: ۱۳۸۹ / ۶ / ۸  
شماره: ۴۴۸۷۲ / ۱۲۵۵۹۳  
موضوع: لایحه ایجاد چهارده منطقه ویژه اقتصادی

کروکی نحوه ارتباط با محورهای مواصلاتی



مشخصات منطقه ویژه اقتصادی صنایع انرژی بر پارسیان

مساحت محدوده طرح: ۹۸۰۰ هکتار

حدود اربعه

شمالاً: حریم روستاهای برکه دو کلمه‌ای سیدگی و جاده آسفاته کتوری

بوشهر بندرعباس به طول ۱۱۶۰۰ متر

غرباً: اراضی ملی حریم شهر کوشکتر جاده آسفاته دسترسی کوشکتر

به طول ۱۵۹۶۰ متر

جنوباً: سواحل خلیج همیشه فارس به طول ۱۵۶۶۰ متر

شرقاً: اراضی ملی حریم شهرستان پارسیان و روستای ستلو به طول ۱۵۵۸۰ متر

موقعیت منطقه نسبت به مرکز استان: ۳۲ کیلومتر

تاسیسات موجود در محدوده طرح: هیچگونه تاسیساتی موجود نمی باشد.

موقعیت منطقه نسبت به محدوده حفاظتی محیط زیست:

فاصله زمینی تا پارک ملی تایبند ۱۵۰۰ متر (حریم مصوب سازمان حفاظت

محیط زیست)

سازمان مسئول منطقه:

سازمان توسعه و نوسازی مملکت و صنایع معدنی ایران (ایمیدوز)

موضوع فعالیت منطقه: استقرار صنایع انرژی بر (فولاد، آلومینیوم، تبدیلات گازی،

صنایع نیروگاهی)

دفتر هیئت دولت

# شورای هماهنگی امور مناطق آزاد و ویژه اقتصادی

## گزارش کارشناسی طرح توجیهی ایجاد منطقه ویژه اقتصادی پارسیان

عنوان پیشنهاد:

ایجاد منطقه ویژه اقتصادی پارسیان

مقن تصویب نامیه پیشنهاد:

ماده واحده:

- ۱- « منطقه ویژه اقتصادی پارسیان به وسعت ۱۰۰۰۰ هکتار از طرف شمال به روستای برکه دکا ، از جنوب به آبهای خلیج فارس ، از غرب به سه راهی کوشکنار و از شرق به روستای میلکی محدود است، ایجاد می شود.
- ۲- این منطقه بر اساس « قانون تشکیل و اداره مناطق ویژه اقتصادی - مصوب ۱۳۸۴ - اداره خواهد شد».

علامه موضوع دلایل توجیهی:

مزیت ها و توانمندی های استان :

استان هرمزگان در کناره آبراه بین المللی خلیج فارس و با نزدیک بودن به اصلی ترین منابع انرژی فسیلی کشور یکی از مناسب ترین استان های کشور برای ایجاد صنایع مرتبط با نفت و گاز و پتروشیمی و همچنین صنایع انرژی بر همچون تولید فولاد، روی ، آلومینیوم و ... می باشد. هزینه های حمل و نقل مواد اولیه و کالا به دلیل قرار گرفتن در کنار آبراه بین المللی اندک بوده و انرژی مورد نیاز نیز به سهولت قابل تامین است از سوی دیگر امکان تهیه آب شیرین برای صنایع آب بر به سهولت فراهم است. این همه را بایستی در کنار مزیت نسبی کشور ما در زمینه تولید و صدور کالاهای مرتبط با صنایع انرژی بر و نیز صنایع بالادستی، میان دستی و پایین دستی نفت و گاز و پتروشیمی مورد توجه قرار داد.

دلایل توجیهی تبدیل شدن به منطقه ویژه :

- ۱- مزایای قانون مناطق ویژه اقتصادی در زمینه تعرفه های گمرکی، قانون کار و ...
- ۲- تمایل سرمایه گذاران به سرمایه گذاری در منطقه ویژه اقتصادی
- ۳- موقعیت جغرافیایی منحصر به فرد
- ۴- به حداقل رسیدن هزینه های اولیه خرید و ورود تجهیزات

دفتر هیئت دولت

ماده یک قانون تشکیل و اداره مناطق ویژه اقتصادی ج.ا.ا.

ماده ۱ - به منظور پشتیبانی از فعالیت های اقتصادی و برقراری ارتباط تجاری بین المللی و تحرک در اقتصاد منطقه ای و تولید و پردازش کالا ، انتقال فناوری ، صادرات غیرنفتی ، ایجاد اشتغال مولد و جلب و تشویق سرمایه گذاری داخلی و خارجی ، صادرات مجدد ، عبور خارجی ( ترانزیت ) و انتقال کالا ( ترانشیب ) به دولت اجازه داده می شود در شهرستان هایی که استعداد و توان لازم برای تحقق اهداف مذکور را دارند مناطقی را با عنوان منطقه ویژه اقتصادی ایجاد نماید.

تبصره ۱ - در مناطق ویژه اقتصادی که برای فعالیت های معین ایجاد شده اند ، تعیین محدوده جغرافیایی ، طرح جامع و کالبدی ، نوع و حدود فعالیت مجاز هر یک از آنها به موجب این قانون و با پیشنهاد دبیرخانه و تصویب هیات وزیران خواهد بود.

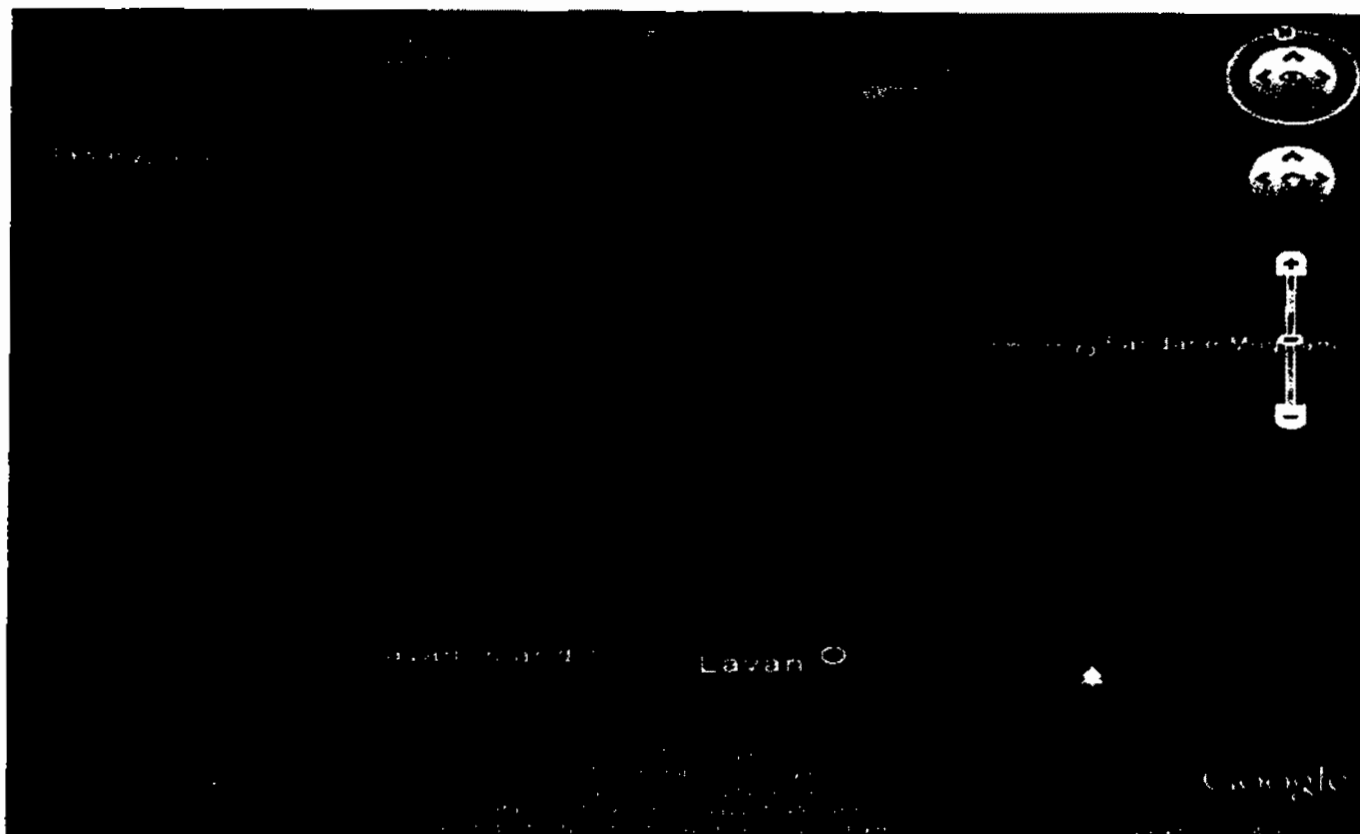
تبصره ۲ - ایجاد مناطق ویژه اقتصادی جدید با تصویب مجلس شورای اسلامی خواهد بود.

دفتر امور دولتی

## تکلیف و تکالیف:

- ۱- نام منطقه، محل استقرار و گرایش تخصصی غالب منطقه ویژه اقتصادی پارسیان - شهرستان کوشکنار - استان هرمزگان - صنایع انرژی بر
- ۲- سازمان مسئول سازمان توسعه و نوسازی معادن و صنایع معدنی ایران (ایمیدرو)
- ۳- مبنای اقدام و نام متقاضی مصوبه شماره ۳۹۲۴۶/۲/۱۴۰۹۸ مورخ ۸۶/۱۲/۲۸ هیات وزیران
- ۴- وضعیت شبکه های زیربنایی
  - ۴-۱- آب تامین توسط وزارت نیرو
  - ۴-۲- برق تامین توسط وزارت نیرو
  - ۴-۳- مخابرات ارائه سرویس توسط وزارت ارتباطات
  - ۴-۴- شبکه های مواصلاتی (زمینی، دریایی و هوایی) تامین راه توسط وزارت راه و ترابری
- ۵- ۴۷-۵ انرژی تامین توسط وزارت نیرو
- ۵- نظریه استعلامی و تعهد برای حمایت موافقت کامل
- ۶- مسامت محدوده پیشنهادی و موقعیت جغرافیایی ۱۰۰۰۰ هکتار از طرف شمال به روستای برکه دکا، از جنوب به آبهای خلیج فارس، از غرب به سه راهی کوشکنار و از شرق به روستای میلیکی
- ۷- وضعیت محدوده از لحاظ ملک (سلامان ثبت اسناد، سازمان اراضی و ...)
- نام شماره ۲۹۱۹۷ مورخ ۱۳۸۶/۱۲/۲۰ سازمان ثبت اسناد و املاک استان هرمزگان مبنی بر بلامعارض بودن زمین
- ۸- نظریه اداره کل حفاظت محیط زیست موافقت نامه شماره ۱-۱۲۱۳ مورخ ۸۵/۲/۴ سازمان حفاظت محیط زیست استان مبنی بر موافقت
- ۹- نظریه گمرک

دفتر هیئت دولت



مشخصات جزیره لاوان :

مساحت جزیره لاوان : ۷۹ کیلومتر مربع ( ۴.۵ تا ۵.۵ کیلومتر مربع عرض و ۲۵ کیلومتر طول)

حدودات اربعه جزیره لاوان :

از شمال ۱۸ کیلومتر تا بندر مقام

از جنوب به خلیج فارس

از غرب ۱۸۰ کیلومتر تا بخش پارسیان و عسلویه

از شرق ۱۸۰ کیلومتر به بندر لنگه

نزدیکترین مرکز استان : بندر عباس (جزیره لاوان در محدوده استان هرمزگان واقع شده است)

دفتر مدیریت دولت

# شورای هماهنگی امور مناطق آزاد و ویژه اقتصادی

## گزارش کارشناسی طرح تفریحی ایلو منته ویژه اقتصادی لاوان

عنوان پیشنهاد:

ایجاد منطقه ویژه اقتصادی لاوان

من تصویب نموده شد:

ماده واحده:

۱- « به دولت اجازه داده می شود نسبت به ایجاد منطقه ویژه اقتصادی لاوان در محدوده جزیره لاوان اقدام نماید.

۲- این منطقه بر اساس « قانون تشکیل و اداره مناطق ویژه اقتصادی - مصوب ۱۳۸۴ - اداره خواهد شد.»

علامه موضوع و دلایل تفریحی:

دلایل توجیهی تبدیل شدن به منطقه ویژه:

جذب سرمایه گذاران بخش خصوصی تنوع و افزایش صادرات، انتقال فناوری های پیشرفته، تسریع در همپیوندی اقتصاد ملی با اقتصاد جهانی، جبران عقب افتادگی منطقه، از نظر معیشتی و اقتصادی با استفاده از پتانسیل های بالفعل و بالقوه موجود در لاوان و قرار دادن صنعت نفت به عنوان محور توسعه منطقه

مزیت ها و توانمندی های جزیره لاوان:

- تولید روزانه ۱۰۲ هزار بشکه نفت خام در میداین سلمان، بلال، رشادت، رسالت و افزایش آن به ۲۳۵ هزار بشکه در آینده نزدیک، قابلیت ذخیره ۴/۵ میلیون بشکه نفت خام، وجود پالایشگاه لاوان، وجود بندرگاه مناسب برای صدور فرآورده های نفتی، وجود اسکله فلزی جهت حمل و نقل دریایی.

- اتمام طرح توسعه میداین بلال و سلمان و در دست اجرا بودن طرح توسعه میداین رسالت و رشادت، بندر نخیلو در خشکی و نیز اجرای طرح بازسازی پالایشگاه لاوان

- میداین گازی غنی منطقه ( ۵۳ تریلیون فوت مکعب) به عنوان تامین کننده خوراک صنایع پتروشیمیایی و صنایع پایین دستی و تبدیلی



## قانون و مقررات مرتبط

ماده یک قانون تشکیل و اداره مناطق ویژه اقتصادی ج.ا.۱

ماده ۱ - به منظور پشتیبانی از فعالیت های اقتصادی و برقراری ارتباط تجاری بین المللی و تحرک در اقتصاد منطقه ای و تولید و پردازش کالا ، انتقال فناوری ، صادرات غیرنفتی ، ایجاد اشتغال مولد و جلب و تشویق سرمایه گذاری داخلی و خارجی ، صادرات مجدد ، عبور خارجی ( ترانزیت ) و انتقال کالا ( ترانشیب ) به دولت اجازه داده می شود در شهرستان هایی که استعداد و توان لازم برای تحقق اهداف مذکور را دارند مناطقی را با عنوان منطقه ویژه اقتصادی ایجاد نماید .

تبصره ۱ - در مناطق ویژه اقتصادی که برای فعالیت های معین ایجاد شده اند ، تعیین محدوده جغرافیایی ، طرح جامع و کالبدی ، نوع و حدود فعالیت مجاز هر یک از آنها به موجب این قانون و با پیشنهاد دبیرخانه و تصویب هیات وزیران خواهد بود .

تبصره ۲ - ایجاد مناطق ویژه اقتصادی جدید با تصویب مجلس شورای اسلامی خواهد بود .

## نکات و تذکرات:

۱- **وزارت امور اقتصادی و دارایی:** طی نامه شماره ۸۰/۴۰۲۸ مورخ ۱۳۸۸/۶/۴ اعلام موافقت با ایجاد منطقه ویژه تخصصی مرتبط

با صنایع بالادستی و پایین دستی نفت و گاز مشروط به ارائه طرح توجیهی از سوی پیشنهاد دهندگان.

۲- **وزارت بازرگانی:** با توجه به نزدیکی جزیره لاوان به حوزه عملیاتی سازمان منطقه آزاد کیش و با عنایت به پتانسیل های

مطلوب این جزیره در بخش نفت و گاز و توافقات دوجانبه قبلی فی مابین وزارت نفت و مدیریت سازمان منطقه آزاد کیش پیشنهاد می شود به منظور اعمال مدیریت یکپارچه و متمرکز بر توسعه فعالیت های مرتبط با بخش انرژی جزیره لاوان و همچنین تامین منابع مالی مورد نیاز برای اجرای زیرساخت های اقتصادی جزیره مذکور، در قالب پیش نویس لایحه الحاق جزیره لاوان به محدوده منطقه آزاد کیش مورد بررسی قرار گیرد.

۳- **وزارت نفت:** با توجه به نوع فعالیت اقتصادی منطقه که در زمینه انرژی متمرکز است و همچنین مسئولیت شرکت

پالایش نفت لاوان و اداره منطقه مذکور، پیشنهاد می گردد نام آن به « منطقه ویژه اقتصادی انرژی لاوان » تغییر یابد.

دفتر هیئت دولت

۴- وقرامور مناطق محروم: کاملاً موافق

۵- **مندان حفاظت محیط زیست:** مشروط به اینکه فعالیت های پیش بینی شده در آن، جزیره شیدور را تحت تاثیر قرار ندهد و آثار سوء زیست محیطی بر زیست بوم های دریایی نداشته باشد موافقت دارد.

### شناسات مفروضه موافقت مندان هی عملی:

#### ۱- مهم مفروضه عملی استرژیک گرایش شخصی مخاب

منطقه ویژه اقتصادی لاوان - جزیره لاوان - گرایش: صنایع انرژی نفتی و گازی

۲- **مندان مسئول:** شرکت پالایش نفت لاوان

۳- **جای اقدام و مهم شناسی:** مصوبه شماره ۳۹۲۴۶/۲۱۴۰۹۸ مورخ ۸۶/۱۱/۲۸ هیات وزیران

۴- **پیشنهادهنده:** شرکت پالایش نفت لاوان

#### ۵- وضعیت بکدهای زیربنایی

- آب: تامین آب از طریق دستگاه آب شیرین کن توسط وزارت نیرو

- برق: تامین برق توسط وزارت نیرو

- مخابرات: تامین سرویس تلفن ثابت و همراه توسط وزارت ارتباطات

- **بکدهای مواصلاتی (زمین، هوایی و دریایی):** همکاری وزارتخانه های راه و نفت

- انرژی: فراهم نمودن نیروگاه گازی توسط پالایشگاه نفت و گاز

- **نظریه استنادی و تمهید برای جات:** اعلام حمایت کامل

- **مساحت محدوده شهری و موقعیت جغرافیایی:** ۸۰ کیلومتر مربع (کل جزیره)

- **وضعیت محدوده از لحاظ مالکیت (مندان ثبت اسناد مندان اراضی و...):** نامه شماره ۲۳۶۷۳ مورخ ۱۳۸۶/۱۱/۱۵ سازمان ثبت اسناد و املاک

هرمزگان مبنی بر واگذاری به شرکت پالایش نفت لاوان

- **نظریه اولیای حفاظت محیط زیست:** اعلام موافقت طی نامه شماره ۱۷۸۵۸-۱ مورخ ۸۸/۳/۸ سازمان حفاظت محیط زیست

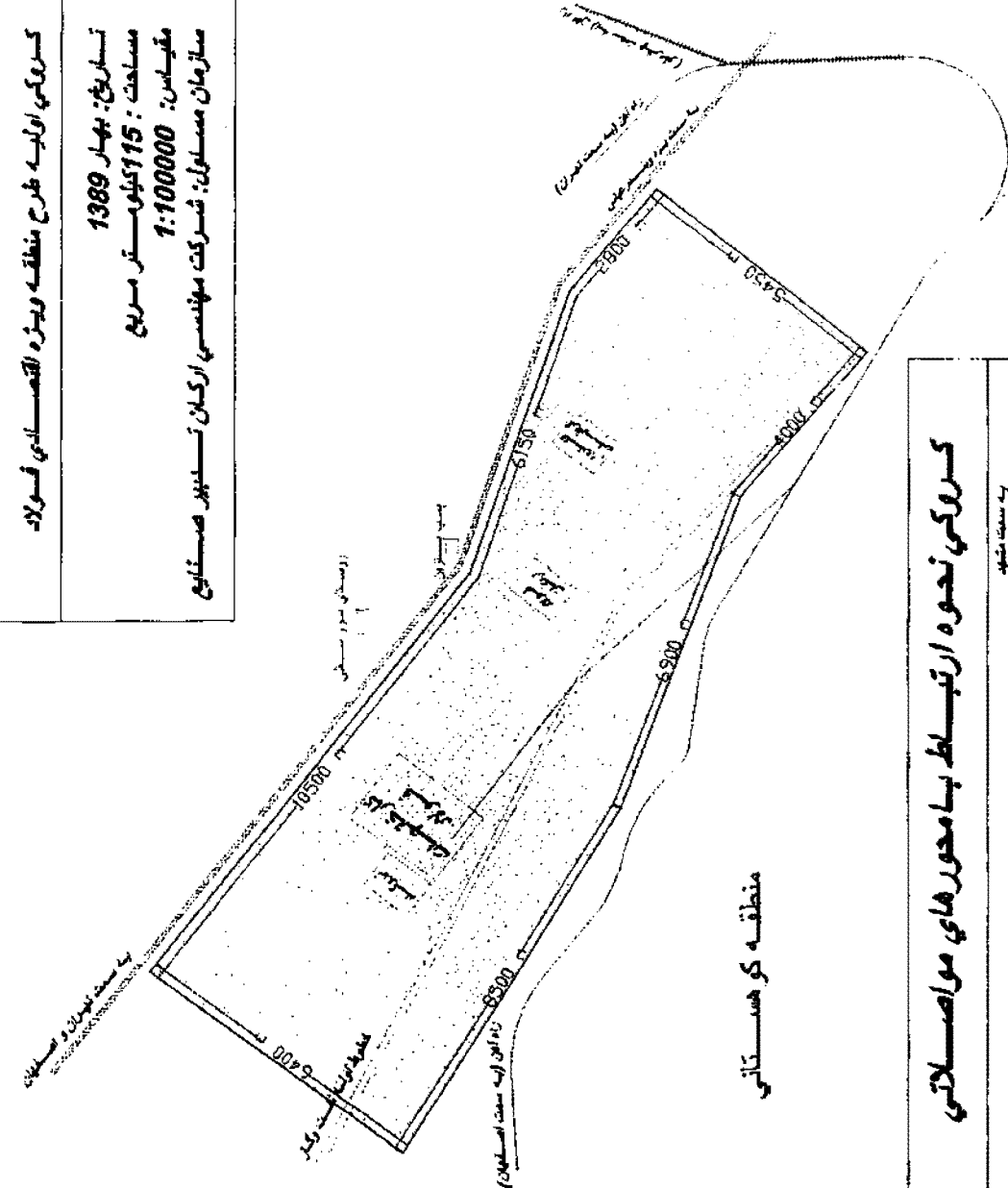
- **نظریه دیگر:**

دفتر هیئت دولت

دفتر هیئت دولت



Arkan Tadbir Industries Eng Co



گروه صنعتی آراکان  
تاسیس: بهار 1389  
مساحت: 115 کیلومتر مربع  
مقیاس: 1:100000  
مسازمان مسئول: شرکت مهندسی ارکان تدبیر صنعتیج

مشخصات منطقه ویژه اقتصادی آراکان  
مساحت محدوده طرح: 115 کیلومتر مربع

هیات راهبردی: هیات عالی مدیران  
تولید: خودرو به چاه سنگ  
فصلی: خودرو به خط راه آهن منطقه کوهستانی  
آسیاب: خودرو به خط راه آهن منطقه کوهستانی  
غله: خودرو شکر خنده

شرکت مسئول: به گروه مهندسی مازندران  
کار: از محدوده فعالیت می باشد

مسازمان مسئول: منطقه  
شرکت مهندسی ارکان تدبیر صنعتیج  
گروه: آراکان و صنعتیج روستا

موقعیت:  
منطقه ویژه اقتصادی آراکان

فاصله منطقه تا:  
اهواز: 18 Km  
تهران: 60 Km  
کوهزن: 550 Km  
اصفهان: 230 Km  
مدین چاکران: 200 Km  
مدین چابرت: 220 Km

گروه صنعتی مازندران منطقه:  
تولید: به چاه سنگ  
تولید: به خط راه آهن  
تولید: به خط راه آهن  
تولید: به خط راه آهن  
تولید: به خط راه آهن

گروه صنعتی آراکان تدبیر صنعتیج  
به سمت تهران و اهواز  
به سمت تهران و اهواز  
به سمت تهران و اهواز  
به سمت تهران و اهواز  
به سمت تهران و اهواز  
به سمت تهران و اهواز  
به سمت تهران و اهواز

راه آهن به سمت اهواز - بستر خالی - منطقه

راه آهن به سمت تهران و اهواز

منطقه ویژه اقتصادی آراکان

# شورای هماهنگی امور مناطق آزاد و ویژه اقتصادی

گروه تخصصی طرح توجیهی ایجاد منطقه ویژه اقتصادی فولاد اردکان

عنوان پیشنهاد:

ایجاد منطقه ویژه اقتصادی فولاد اردکان

مبنای تصویب کمیته پیشنهادی:

ماده واحده:

۱- « منطقه ویژه اقتصادی فولاد اردکان به وسعت ۱۵۰۰۰ هکتار از طرف شمال به جاده سنتو، از جنوب به خط راه آهن و منطقه کوهستانی، از طرف غرب به شهر عقدا و از طرف شرق به از جنوب به خط راه آهن و منطقه کوهستانی، ایجاد می شود ».

۲- این منطقه بر اساس « قانون تشکیل و اداره مناطق ویژه اقتصادی - مصوب ۱۳۸۴ - اداره خواهد شد ».

خلاصه موضوع و دلایل توجیهی:

مزیت نسبی کشور در زمینه ایجاد صنایع انرژی بر همانند فولاد به واسطه وجود منابع غنی انرژی و نیز معادن کانی های فلزی و غیر فلزی غنی، وجود کارخانه های متعدد گندله سازی و احیاء و ... در منطقه مورد نظر ( موجود بودن هسته اولیه صنعتی و تاسیساتی منطقه)، غنی بودن معادن سنگ آهن استان، دسترسی به راه های ارتباطی اصلی کشور و کریدورهای ترانزیتی شرق و غرب کشور، خط آهن و ... توانمندی های صنعتی و نیز علمی استان و اردکان، همراستا بودن ایجاد منطقه با طرح آمایش سرزمین استان.

تمایل سرمایه گذاران به استفاده از مزایای مناطق ویژه اقتصادی، کاهش هزینه های تولید و ... از دلایل اصرار بر ایجاد منطقه ویژه اقتصادی است.

مزیت ها و توانمندی های استان :

- وجود معادن سنگ آهن چادرملو، چغارت و سه چاهون و گل گهر در استان و کم بودن هزینه های دسترسی و نیز حمل و نقل که در صنعت فولاد سازی از اهمیت برخوردار است.

دفتر همت دولت

- وجود مجتمع گندله سازی اردکان و نیز کارخانه های احیای غدیر ایرانیان و ارفع و ...
  - قرار گرفتن در مسیر راه های ترانزیتی شمال - جنوب و شرق - غرب و نیز راه آهن و راه های اصلی کشور و ...
- دلایل توجیهی تبدیل شدن به منطقه ویژه :**

- ۱- معافیت از پرداخت عوارض گمرکی کالای وارداتی و آزادی ورود و خروج آنها.
- ۲- آزادی ورود و خروج سرمایه و سود حاصل از سرمایه گذاری.
- ۳- عدم شمول قوانین کار و بیم های اجتماعی.
- ۴- تضمین سرمایه گذاری های خارجی در مقابل ملی شدن یا شرایط غیر مترقبه.
- ۵- آزادی کامل استخدام اتباع خارجی.
- ۶- معافیت اشخاص حقیقی و حقوقی که در منطقه به کار تولید کالا و خدمات فعالیت دارند - برای فعالیت در محدوده منطقه - از پرداخت عوارض معمول در کشور.

### **قوانین و مقررات مرتبط:**

ماده یک قانون تشکیل و اداره مناطق ویژه اقتصادی ج.ا.ا

ماده ۱ - به منظور پشتیبانی از فعالیت های اقتصادی و برقراری ارتباط تجاری بین المللی و تحرک در اقتصاد منطقه ای و تولید و پردازش کالا ، انتقال فناوری ، صادرات غیرنفتی ، ایجاد اشتغال مولد و جلب و تشویق سرمایه گذاری داخلی و خارجی ، صادرات مجدد ، عبور خارجی ( ترانزیت ) و انتقال کالا ( ترانشیب ) به دولت اجازه داده می شود در شهرستان هایی که استعداد و توان لازم برای تحقق اهداف مذکور را دارند مناطقی را با عنوان منطقه ویژه اقتصادی ایجاد نماید .

تبصره ۱ - در مناطق ویژه اقتصادی که برای فعالیت های معین ایجاد شده اند ، تعیین محدوده جغرافیایی ، طرح جامع و کالبدی ، نوع و حدود فعالیت مجاز هر یک از آنها به موجب این قانون و با پیشنهاد دبیرخانه و تصویب هیات وزیران خواهد بود .

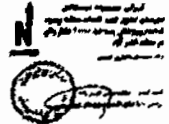
تبصره ۲ - ایجاد مناطق ویژه اقتصادی جدید با تصویب مجلس شورای اسلامی خواهد بود .

**دفتر هیئت دولت**

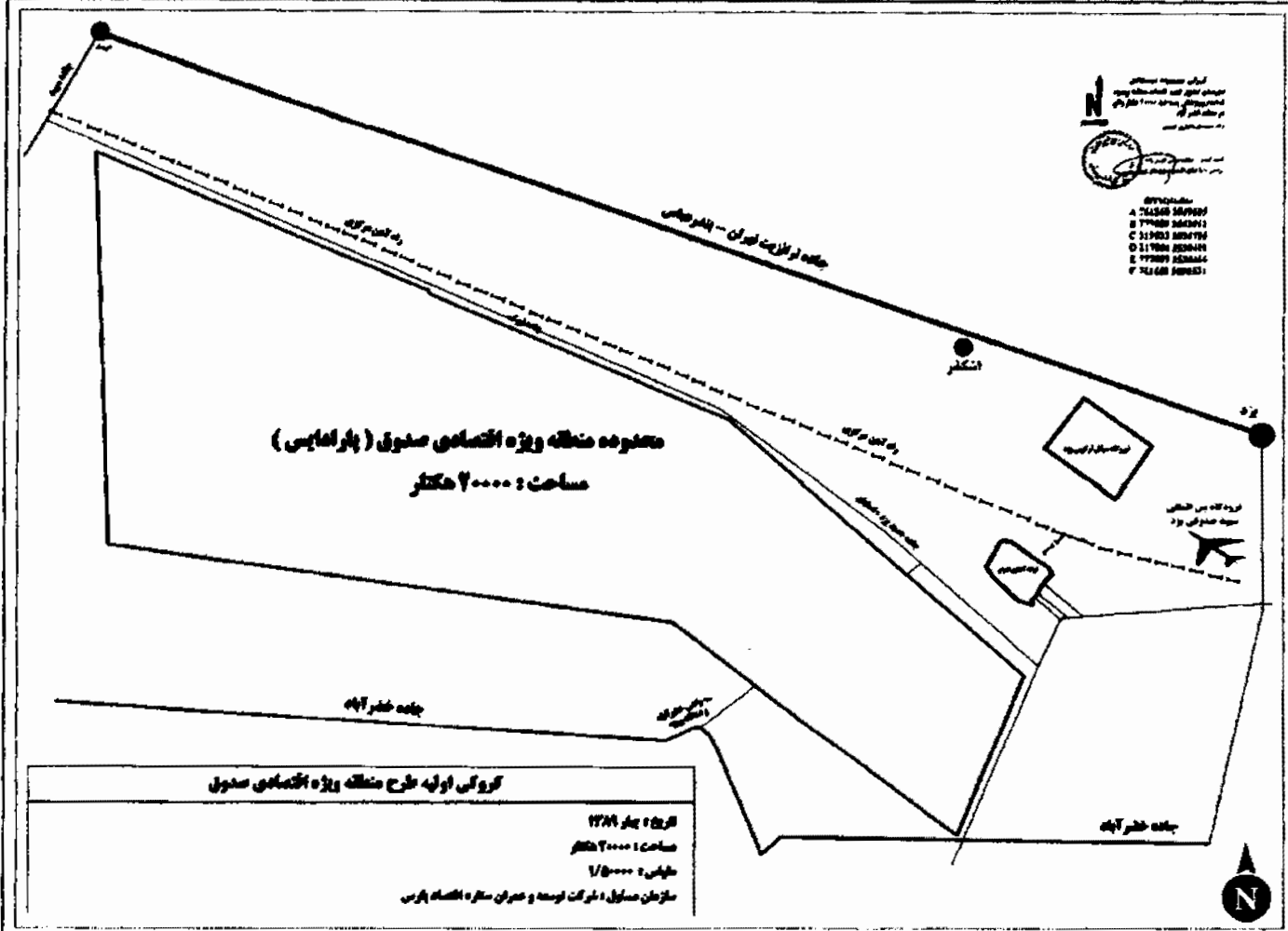
## نظرات دستگاه:

- ۱- نام منطقه، محل استقرار و گرایش تخصصی غالب منطقه ویژه اقتصادی فولاد اردکان - شهرستان اردکان استان یزد - صنایع فولادی
- ۲- سازمان مسئول شرکت مهندسی ارکان تدبیر صنایع
- ۳- مبنای اقدام و نام متقاضی مصوبه شماره ۴۲۰۳۸/۲۳۵۴۴۲ مورخ ۸۷/۱۲/۱۴ هیات وزیران
- ۴- وضعیت شبکه های (بربنفایی)
  - ۴-۱- آب نامه شماره ۱۱۹۷۹ مورخ ۸۸/۴/۲۷ شرکت سهاسی آب منطقه ای یزد مبنی بر تامین آب
  - ۴-۲- برق موافقت نامه شماره ۴/۱۶۲/۴۳ مورخ ۸۸/۴/۳۱ شرکت برق منطقه ای یزد
  - ۴-۳- مخابرات موافقت نامه شماره ۸۵۰۱۰/۱/۱۸۵-۳ مورخ ۸۷/۴/۲۳ شرکت مخابرات استان
  - ۴-۴- شبکه های مواصلاتی (زمینی، دریایی و هوایی) موافقت نامه شماره ۵۶۰۱ مورخ ۱۳۸۷/۴/۲۱ اداره کل راه و ترابری یزد
  - ۴-۵- انرژی موافقت نامه شماره ۲۲۰/۱۶۲ مورخ ۸۸/۴/۲۸ شرکت گاز استان
- ۵- نظریه استناداری و تعهد برای حمایت موافقت کامل
- ۶- مسامحت ممدوده پیشنهادی و موقعیت جغرافیایی ۱۵۰۰۰ هکتار از طرف شمال به جاده سنتو، از جنوب به خط راه آهن و منطقه کوهستانی، از طرف غرب به شهر عقدها و از طرف شرق به از جنوب به خط راه آهن و منطقه کوهستانی، ایجاد می شود
- ۷- وضعیت ممدوده از لحاظ تملک (سازمان ثبت اسناد، سازمان اراضی و ... ) موافقت نامه شماره ۱۰۶/۹/۱۲ مورخ ۸۸/۴/۲۸ اداره منابع طبیعی استان برای واگذاری
- ۸- نظریه اداره کل حفاظت محیط زیست موافقت نامه شماره ۷۶۹۰ مورخ ۸۸/۵/۱۱ اداره کل محیط زیست استان یزد
- ۹- نظریه گمرک نامه شماره ۱۹۸۵/۱/۱۰/۱۱ مورخ ۸۸/۵/۷ اداره کل گمرک استان مبنی بر موافقت

دفتر هیئت دولت



کتابخانه  
 A 76240 347000  
 B 77000 346000  
 C 33300 346000  
 D 31700 346000  
 E 77000 345000  
 F 76240 345000



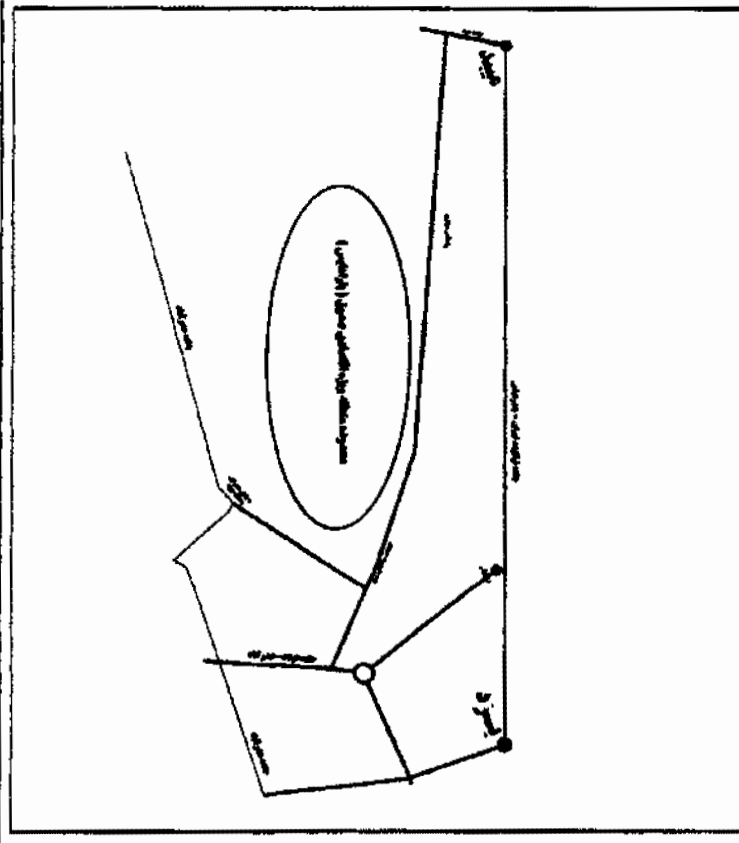
منطقه منطقه ویژه اقتصادی صدوق (پارکهای)

مساحت: ۲۰۰۰۰ هکتار

**گروگی اولیه طرح منطقه ویژه اقتصادی صدوق**

۱۳۶۸ سال  
 مساحت: ۲۰۰۰۰ هکتار  
 ۱/۵۰۰۰۰  
 سازمان مشاوران شرکت توسعه و عمران ستاره اقتصاد پارس

**گروگی نحوه ارتباط با محورهای مواصلاتی**



**مشخصات منطقه ویژه اقتصادی صدوق**

مساحت محدوده طرح: ۲۰ هزار هکتار  
 حدود اربعه زمین مورد نظر:  
 شمال: به روستای یوک و کوههای نمودن و جلگه اصلی میند و خط ترازیت ایران -  
 پانزده کیلومتر به طول ۱۶۰۰۰ متر  
 جنوب: به محدوده پروژه گاه بین اقتصادی صدوق یزه شهرک صنعتی خطر آبده یزه و جلگه اصلی  
 ایران - پانزده کیلومتر به طول ۴۹۰۰ متر  
 غرب: به جلگه خطر آبده و کوههای خطر آبده به طول ۳۰۰۰ متر  
 شرق: به جلگه در حال احداث یزه - استان (از مسیر تالاب کوهستانی) و همچنین تالاب  
 کشاورزی روستایی چرخه شهرک فولاد و شرکت فولاد آکبازی ایران و یوزگه سیکل  
 ترکیبی یزه به طول ۳۰۰۰ متر  
 موقعیت منطقه به مرکز استان:  
 در فاصله ۳۷ کیلومتری مرکز استان  
 تأسیسات موجود در منطقه طرح  
 هواپلونه تأسیساتی در منطقه مورد نظر وجود ندارد  
 در ضلع شرقی  
 خط راه آهن مرکزی ایران شهرک در حال تأسیس فولاد  
 در ضلع غربی  
 منطقه معروف خطر آبده  
 در ضلع جنوبی  
 پروژه گاه بین اقتصادی شهر صدوق یزه  
 در ضلع شمالی  
 کارخانه هوجو خه سازی  
 موقعیت به منطقه حفاظتی محیط زیست:  
 خارج از حریم محدوده حفاظتی محیط زیست است  
 سازمان مسئول:  
 شرکت توسعه و عمران ستاره اقتصاد پارس  
 موضوع فعالیت منطقه:  
 قطعه کار و یزشکی (شهر سلامت) نظریه صنعتی و گردشگری  
 وجه نماز این منطقه:  
 اولین منطقه فوق تخصصی با رویکرد کائول ایرانی

دفتر هیئت دولت

# شورای هماهنگی امور مناطق آزلو و ویژه اقتصادی

گزارش کارشناسی طرح توجیهی ایجاد منطقه ویژه اقتصادی صدوق

موازنه شهلا:

ایجاد منطقه ویژه اقتصادی صدوق

مقن تصویب مهر شهلا:

ماده واحده:

۱- « منطقه ویژه اقتصادی صدوق به وسعت ۲۰۰۰۰ هکتار از طرف شمال به روستای نیوک و کوههای ندوشن و جاده اصلی میبد و خط ترانزیت تهران - بندرعباس به طول ۱۶۰۰۰ متر، از جنوب به محدوده فرودگاه شهید صدوقی یزد، شهرک صنعتی خضرآباد یزد و جاده اصلی تهران - بندرعباس به طول ۴۹۰۰ متر، از طرف غرب به جاده خضرآباد و کوه های خضرآباد به طول ۳۰۵۰۰ متر و از طرف شرق به جاده در حال احداث یزد- اصفهان ( از مسیر تالاب گاوخونی) و همچنین اراضی کشاورزی روستای چرخاب، شهرک فولاد و شرکت فولاد آلیازی ایران و نیروگاه سیکل ترکیبی یزد به طول ۳۰۵۰۰ متر

۲- این منطقه بر اساس « قانون تشکیل و اداره مناطق ویژه اقتصادی - مصوب ۱۳۸۴ - اداره خواهد شد.»

علامه موضوع و دلایل توجیهی:

ایجاد اولین منطقه پردازش صادرات با سیاست گسترده برای توسعه روستایی و منطقه ای در ایران و بزرگترین منطقه ویژه فوق تخصصی غذا، دارو و پزشکی در جهان با قابلیت جذب سرمایه های خارجی متناسب با سیاست های اجرایی اصل ۴۴ قانون اساسی، تبدیل ایران به یکی از قطب های تولید دارو و وسایل پزشکی و همچنین غذاهای حلال و سالم، ساخت مجموعه شهرک های مربوط به حوزه گرایش منطقه از جمله شهرک های صنعتی تخصصی در بخش های کشاورزی، مواد غذایی، دارو و لوازم پزشکی، آرایشی و بهداشتی، دهکده سلامت و... با هدف عمران و آبادانی مناطق کویری، جذب سرمایه گذاری های کلان در بخش غذا، دارو و پزشکی، جذب سرمایه های محلی، ایجاد اشتغال سالم و مولد، انتقال فناوری نوین و دانش فنی به کشور، توسعه منطقه ای از طریق ایجاد حلقه های ارتباطی میان منطقه ویژه اقتصادی و اقتصاد ملی، برقراری سیستماتیک بین اقتصاد ملی و جهانی.

دفتر هیئت دولت



## مزیت ها و توانمندی های استان :

موقعیت خاص ژئوپلیتیکی به عنوان محور پایدار توسعه، سابقه دیرینه استان در امر تجارت و بازرگانی با عملکرد ملی و فراملی، وجود حجم عظیم نقدینگی ملی و فرا ملی نزد سرمایه گذاران محلی (یزدیهای داخل و خارج کشور بالغ بر ۹۰ میلیارد دلار)، وجود بیش از ۲۴ مرکز دانشگاهی و آموزش عالی و تحقیقاتی در ایالت، نزدیکی به فرودگاه شهید صدوقی یزد و نیز عظیم ترین شبکه ریلی مرکزی ج. ا. ا، دسترسی به بازارهای مصرف خلیج فارس و CIS، افغانستان و عراق با فاصله نسبتاً یکسان. و جود زیرساخت های مناسب جهت توسعه صنعت، خدمات برتر، گردشگری و بازرگانی نوین.

مطابقت ایجاد منطقه با برنامه های پشم انداز بیست ساله، برنامه چهارم، برنامه های توسعه ای کلان استان و ...

### دلایل توجیهی تبدیل شدن به منطقه ویژه :

- ۱- معافیت از پرداخت عوارض گمرکی کالای وارداتی و آزادی ورود و خروج آنها.
- ۲- آزادی ورود و خروج سرمایه و سود حاصل از سرمایه گذاری.
- ۳- عدم شمول قوانین کار و بیم های اجتماعی.
- ۴- تضمین سرمایه گذاری های خارجی در مقابل ملی شدن یا شرایط غیر مترقبه.
- ۵- آزادی کامل استخدام اتباع خارجی.
- ۶- معافیت اشخاص حقیقی و حقوقی که در منطقه به کار تولید کالا و خدمات فعالیت دارند- برای فعالیت در محدوده منطقه - از پرداخت عوارض معمول در کشور.

### قوانین و مقررات مرتبط:

ماده یک قانون تشکیل و اداره مناطق ویژه اقتصادی ج.ا.ا.

ماده ۱ - به منظور پشتیبانی از فعالیت های اقتصادی و برقراری ارتباط تجاری بین المللی و تحرک در اقتصاد منطقه ای و تولید و پردازش کالا ، انتقال فناوری ، صادرات غیرنفتی ، ایجاد اشتغال مولد و جلب و تشویق سرمایه گذاری داخلی و خارجی، صادرات مجدد ، عبور خارجی ( ترانزیت ) و انتقال کالا ( ترانشیپ ) به دولت اجازه داده می شود در شهرستان هایی که استعداد و توان لازم برای تحقق اهداف مذکور را دارند مناطقی را با عنوان منطقه ویژه اقتصادی ایجاد نماید.

تبصره ۱ - در مناطق ویژه اقتصادی که برای فعالیت های معین ایجاد شده اند ، تعیین محدوده جغرافیایی ، طرح جامع و کالبدی، نوع و حدود فعالیت مجاز هر یک از آنها به موجب این قانون و با پیشنهاد دبیرخانه و تصویب هیات وزیران خواهد بود.

تبصره ۲ - ایجاد مناطق ویژه اقتصادی جدید با تصویب مجلس شورای اسلامی خواهد بود.

دفتر هیئت دولت

## نظرات و تگایا:

۱- نام منطقه، ممل استقرار و گرایش تخصصی غلاب

منطقه ویژه اقتصادی صدوق (بارادایس) - شهرستان صدوق استان یزد - (سلامت، غذا، دارو و پزشکی

۲- سازمان مسئول

شرکت توسعه و عمران ستاره اقتصاد پارس

۳- مبنای اقدام و نام متقاضی

نام شماره ۸۷۱۰۰۵۶ مورخ ۱۳۸۷/۳/۱۶ موسسه بین المللی صلح اندیشان

۴- وضعیت شبکه های (برقایی)

۴-۱ آب

موافقت نامه شماره ۱۳۶۹۸ مورخ ۱۳۸۷/۶/۱۵ شرکت سهلی آب

۴-۲ برق

موافقت نامه شماره ۱۲۲۲/۶۶ مورخ ۱۳۸۷/۶/۳۳ شرکت برق منطقه ای یزد

۴-۳ مخابرات

موافقت نامه شماره ۸۵/۷/۱۷۰۸۵ مورخ ۸۷/۴/۲۳

۴-۴ شبکه های مواصلاتی (آمیخته، دریایی و هوایی)

موافقت نامه شماره ۵۶۰۱ مورخ ۱۳۸۷/۴/۲۱ اداره کل راه و ترابری یزد

۴-۵ انرژی

موافقت نامه شماره گ ۲۵۲۸۸/۰۰۰۶۲ مورخ ۸۷/۵/۲۰

۵- نظریه استناداری و تعهد برای حمایت

موافقت نامه شماره ۲۶۳۷۵/۵ مورخ ۱۳۸۷/۳/۲۵

۷- مسامحت ممدوده پیشنهادی و موقعیت جغرافیایی

۲۰۰۰۰ هکتار، از طرف شمال به روستای نیوک و کوههای ندوشن و جاده اصلی میبد و خط ترانزیت تهران -

بندرعباس، از جنوب به محدوده فرودگاه شهید صدوقی یزد، شهرک صنعتی خضرآباد یزد و جاده اصلی تهران -

بندرعباس، از طرف غرب به جاده خضرآباد و کوه های خضرآباد و از طرف شرق به جاده در حال احداث یزد-

اصفهان ( از مسیر تالاب گاوخونی) و همچنین اراضی کشاورزی روستای چرخاب، شهرک فولاد و شرکت فولاد

آلیازی ایران و نیروگاه سیکل ترکیبی یزد

۷- وضعیت ممدوده از لحاظ تملک (سازمان ثبت اسناد، سازمان اراضی و ...)

موافقت نامه شماره ۱۱۹۱/۹۱/۱۵ مورخ ۱۳۸۷/۳/۲۹ اداره منابع طبیعی شهرستان صدوق

۸- نظریه اداره کل حفاظت محیط زیست

موافقت نامه شماره ۵۸۱۵ مورخ ۱۳۸۷/۴/۱۱ اداره کل محیط زیست استان یزد

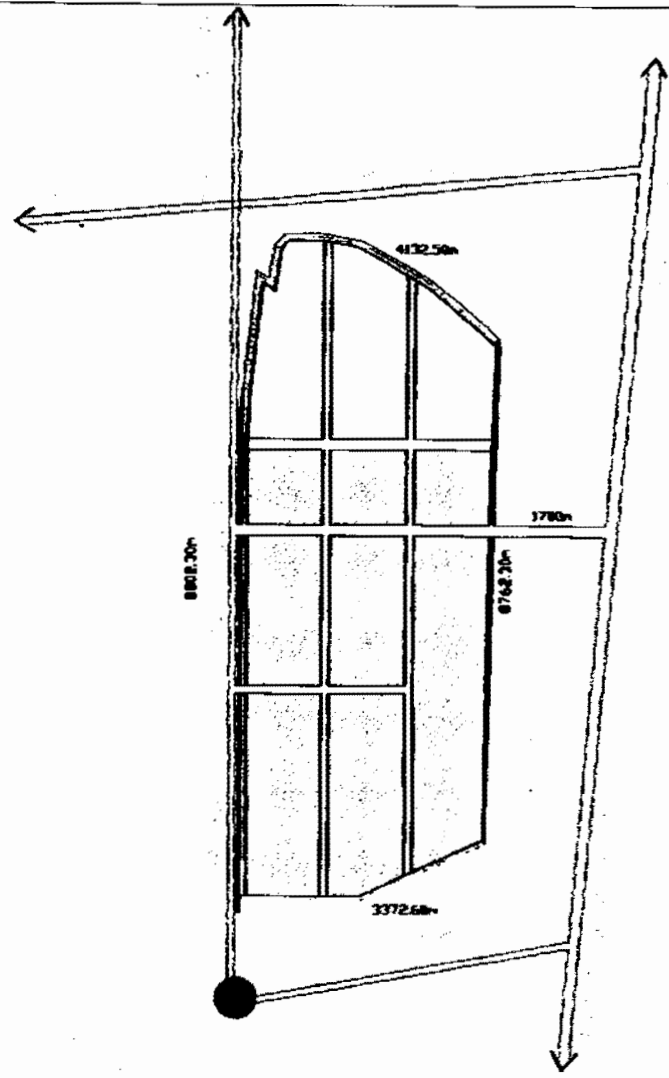
۹- نظریه گمرک

نام شماره ۱۱۳/۵۹۱۲۲ مورخ ۱۳۸۷/۳/۲۷ مدیرکل دفتر واردات گمرک اهران

دفتر هیئت دولت

طرح منطقه ویژه اقتصادی  
 کاوه  
 کرایه اصلی: تولید - تجارت و گردشگری

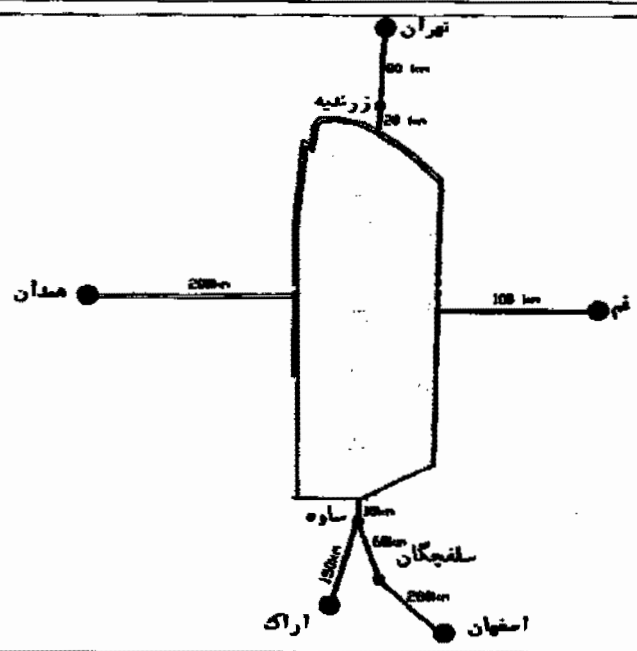
سکوی و گردشگری  
 صفتی و جاری  
 فضای سر



۱۱

طرح منطقه ویژه اقتصادی  
 کاوه  
 کرایه اصلی: تولید - تجارت و گردشگری

نقشه نحوه ارتباط با محورهای  
 مواصلاتی



۱۱

مساحت محدوده : ۲۵۰۰ هکتار  
 شرقاً: اراضی ملی (در حال واگذاری به شهر صنعتی کاوه) و آزادراه تهران - ساوه (8762.30m)  
 غرباً: جاده قدیم تهران - ساوه (8802.30m)  
 شمالاً: آزادراه تهران - همدان - اراضی ملی و شهرستان زرنديه (4132.50m)  
 جنوباً: اراضی ملی و کشاورزی - شهرستان ساوه (3372.60m)

دفتر هیئت دولت

# شورای هماهنگی امور مناطق آزاد و ویژه اقتصادی

گزارش کارشناسی طرح توجیهی ایجاد منطقه ویژه اقتصادی کاوه

عنوان پیشنهاد:

ایجاد منطقه ویژه اقتصادی کاوه

محل تصویب: کمیته تخصصی:

ماده واحده:

۱- « منطقه ویژه اقتصادی کاوه به وسعت ۲۵۰۰ هکتار از طرف شمال به آزاد راه تهران - همدان و اراضی شهرستان زرنديه، از جنوب به اراضی شهرستان ساوه ( ملی و کشاورزی)، از غرب به جاده قدیم تهران - ساوه و از شرق به آزاد راه تهران - ساوه محدود است، ایجاد می شود.

۲- این منطقه بر اساس « قانون تشکیل و اداره مناطق ویژه اقتصادی - مصوب ۱۳۸۴ - اداره خواهد شد.»

مناقصه موضوع در ذیل توجیهی:

- عدم امکان ایجاد شهر های صنعتی جدید در اطراف تهران و قزوین به دلیل محدودیت های شدید منابع آبی و نیز مشکلات جمعیتی و .. و لزوم ایجاد شهرک صنعتی و منطقه ویژه اقتصادی در منطقه ای نزدیک به این دو استان برای جذب سرریز جمعیت و نیز جلب سرمایه گذاران

- آماده بودن کلیه زیرساخت ها و وجود بالغ بر ۶۰۰ واحد صنعتی و خدماتی در شهر صنعتی کاوه.

- بهره گیری از مزایای مناطق ویژه اقتصادی برای تسریع در توسعه منطقه و نیز جلب سرمایه گذاران داخلی و خارجی

مزیت ها و توانمندی های استان :

- وجود کانی های غنی فلزی و غیر فلزی در استان.

- قرار گرفتن در مسیر راه های ترانزیتی شمال - جنوب و شرق - غرب و نیز راه آهن و راه های اصلی کشور و...

- توانمندی های و امکانات بالقوه و بالفعل استان در زمینه های تولیدات صنعتی و صادرات

دفتر هیئت دوات

## دلایل توجیهی تبدیل شدن به منطقه ویژه :

- ۱- معافیت از پرداخت عوارض گمرکی کالای وارداتی و آزادی ورود و خروج آنها.
- ۲- آزادی ورود و خروج سرمایه و سود حاصل از سرمایه گذاری.
- ۳- عدم شمول قوانین کار و بیم های اجتماعی.
- ۴- تضمین سرمایه گذاری های خارجی در مقابل ملی شدن یا شرایط غیر مترقبه.
- ۵- آزادی کامل استخدام اتباع خارجی.
- ۶- معافیت اشخاص حقیقی و حقوقی که در منطقه به کار تولید کالا و خدمات فعالیت دارند- برای فعالیت در محدوده منطقه - از پرداخت عوارض معمول در کشور.

## قوانین و مقررات مرتبط:

ماده یک قانون تشکیل و اداره مناطق ویژه اقتصادی ج.ا.ا.

ماده ۱ - به منظور پشتیبانی از فعالیت های اقتصادی و برقراری ارتباط تجاری بین المللی و تحرک در اقتصاد منطقه ای و تولید و پردازش کالا ، انتقال فناوری ، صادرات غیرنفتی ، ایجاد اشتغال مولد و جلب و تشویق سرمایه گذاری داخلی و خارجی ، صادرات مجدد ، عبور خارجی ( ترانزیت ) و انتقال کالا ( ترانشیب ) به دولت اجازه داده می شود در شهرستان هایی که استعداد و توان لازم برای تحقق اهداف مذکور را دارند مناطقی را با عنوان منطقه ویژه اقتصادی ایجاد نماید.

تبصره ۱ - در مناطق ویژه اقتصادی که برای فعالیت های معین ایجاد شده اند ، تعیین محدوده جغرافیایی ، طرح جامع و کالبدی ، نوع و حدود فعالیت مجاز هر یک از آنها به موجب این قانون و با پیشنهاد دبیرخانه و تصویب هیات وزیران خواهد بود.

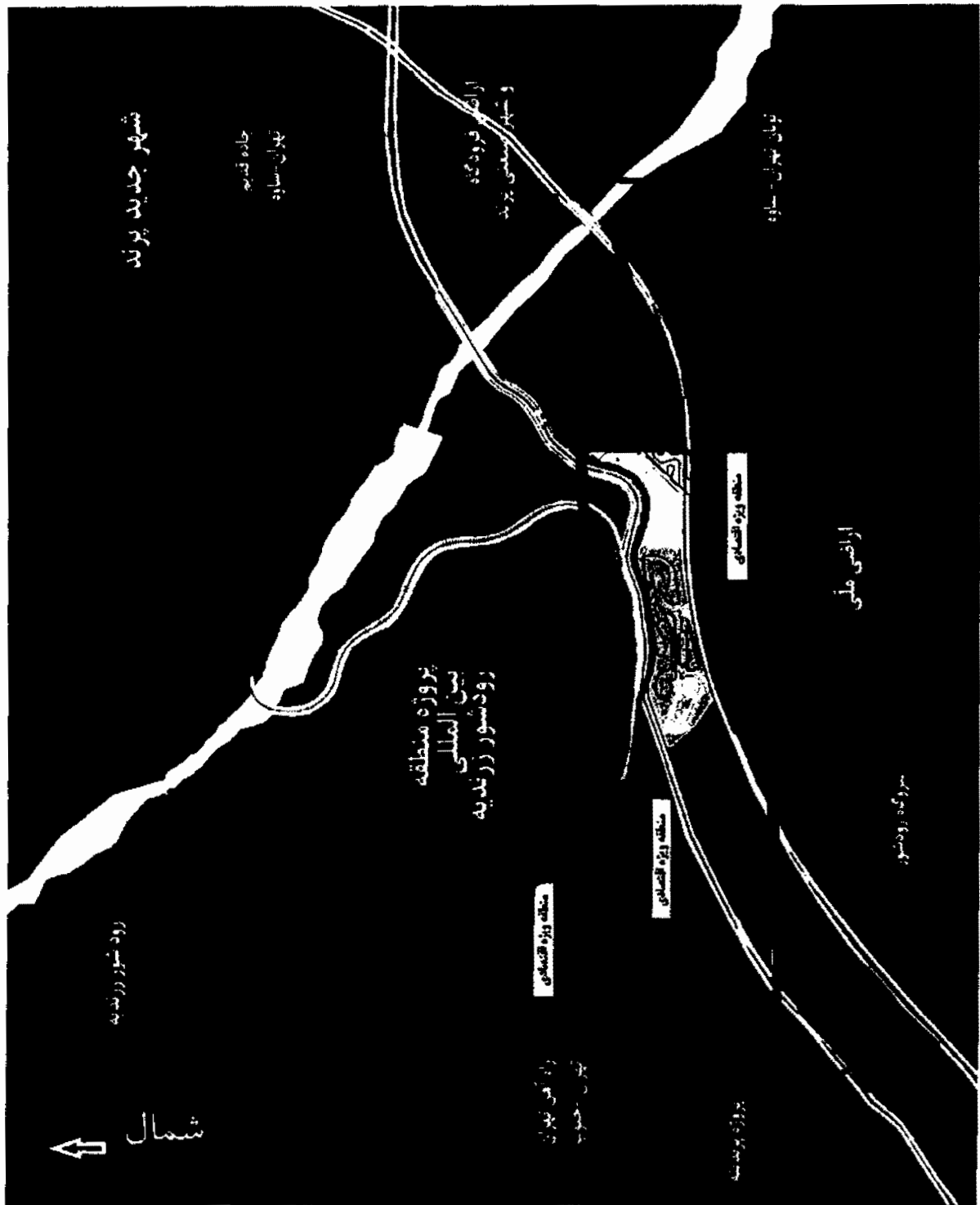
تبصره ۲ - ایجاد مناطق ویژه اقتصادی جدید با تصویب مجلس شورای اسلامی خواهد بود.

دفتر هیئت دولت

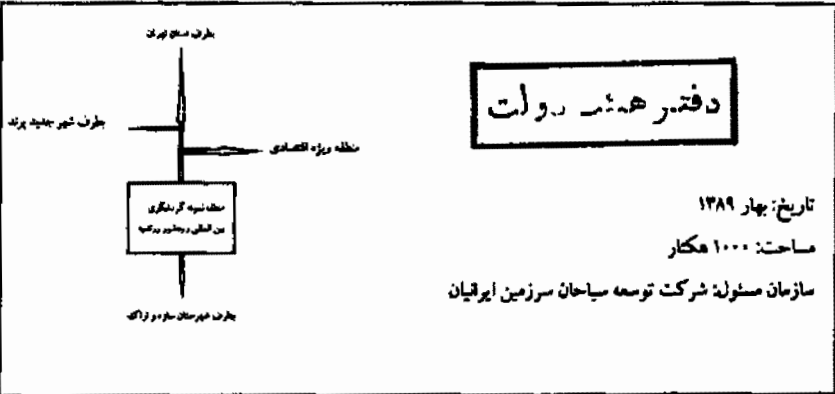
## نظرات دستگاه:

- ۱- نام منطقه، محل استقرار و گرایش تخصصی غالب منطقه ویژه اقتصادی کاوه - شهرستان ساوه - استان مرکزی - صنعتی - تجاری
- ۲- سازمان مسئول شرکت شهر صنعتی کاوه (سهامی خاص)
- ۳- مبنای اقدام و نام متقاضی نام شماره ۸۹/۱/۳۳۸۳۷ مورخ ۸۸/۴/۱۰ استانداری استان مرکزی
- ۴- وضعیت شبکه های زیربنایی  
۴-۱- آب نام شماره ۸۸/۳۱۱۴/۲۸/۱۵ مورخ ۸۸/۶/۹ امور آب شهرستان ساوه مبنی بر همکاری جهت تامین آب  
۴-۲- برق نام شماره ۸۸/۵۹۷۳/۵۰۰ مورخ ۸۸/۵/۷ شرکت توزیع نیروی برق استان مرکزی مبنی بر تعیین برق لازم  
۴-۳- مخابرات نام شماره ۸۸/۱۰۳۴/۰۶۷ مورخ ۸۸/۵/۳۱ شرکت مخابرات ساوه مبنی بر اعلام موافقت  
۴-۴- شبکه های مواصلاتی (زمینی، دریایی و هوایی) نام شماره ۲/۱۲۰۷ مورخ ۸۸/۵/۲۹ اداره راه شهرستان ساوه مبنی بر اعلام موافقت  
۴-۵- انرژی نام شماره گ ۸۸/۴۷۸/۲۲۲/۵۹ مورخ ۸۸/۵/۳۱ شرکت گاز مبنی بر موافقت
- ۵- نظریه استناداری و تعهد برای حمایت موافقت کامل
- ۶- مسامحت ممدوده پیشنهادی و موقعیت مضافیای ۲۵۰۰ هکتار از طرف شمال به آزاد راه تهران - همدان و اراضی شهرستان زرننده، از جنوب به اراضی شهرستان ساوه ( ملی و کشاورزی)، از غرب به جاده قدیم تهران - ساوه و از شرق به آزاد راه تهران - ساوه
- ۷- وضعیت ممدوده از لحاظ تملک ( سازمان ثبت اسناد سازمان اراضی و ... ) نام شماره ۱۱۰۹۰ مورخ ۸۸/۵/۱۱ سازمان ثبت اسناد استان مرکزی مبنی بر بلامانع بودن واگذاری
- ۸- نظریه اداره کل حفاظت محیط زیست نام شماره ۱-۴۷۶۲۹ مورخ ۸۸/۸/۱۰ سازمان حفاظت محیط زیست مبنی بر اعلام موافقت
- ۹- نظریه گمرک نام شماره ۱۲۷/۵۷-۵۱ مورخ ۸۸/۵/۶ گمرک استان مرکزی مبنی بر اعلام آمادگی برای همکاری

دفتر هیئت دولت



کروکی اولیه طرح منطقه ویژه اقتصادی رودشور زرتدبه / طرح منطقه ویژه اقتصادی رودشور زرتدبه



دفتر رهبر دولت

تاریخ: بهار ۱۳۸۹

مساحت: ۱۰۰۰ هکتار

سازمان مسئول: شرکت توسعه سیاحتان سرزمین ایرانیان

**مشخصات منطقه ویژه اقتصادی رودشور زرتدبه**  
 مساحت محدوده طرح حدوداً: ۱۰۰۰ هکتار  
 حدودات اولیه زمین مورد نظر:  
 شمالاً: جاده قدیم تهران-ساراب و منطقه نمونه گردشگری رودشور زرتدبه  
 جنوباً: آراس طی  
 شرقاً: رودخانه شورو  
 غرباً: لرانشی ترو گاه رودشور  
 موقعیت منطقه نسبت به مرکز استان: ۳۳۵ کیلومتری ارواک  
 ۵۰ کیلومتری تهران  
 موقعیت نسبت به محدوده حفاظتی محیط زیست: خارج از حریم محدوده حفاظتی می باشد.  
 دارای طرح ارزیابی محیط زیست می باشد  
 سازمان مسئول منطقه:  
 شرکت توسعه سیاحتان سرزمین ایرانیان  
 موضوع فعالیت منطقه:  
 صنعتی و گردشگری

# شورای هماهنگی امور مناطق آزاد و ویژه اقتصادی

## گزارش کارشناسی طرح توجیهی ایجاد منطقه ویژه اقتصادی زرنديه

### عنوان پیشنهاد:

ایجاد منطقه ویژه اقتصادی زرنديه (ایرانیان)

### مقن تصویب نامبر پیشنهادی:

ماده واحده:

۱- « منطقه ویژه اقتصادی زرنديه به وسعت ۱۰۰۰ هکتار از طرف شمال به جاده قدیم تهران-ساوه و منطقه نمونه گردشگری رودشور زرنديه، از جنوب به اراضی ملی، از غرب به اراضی نیروگاه رودشور و از شرق به رودخانه شور محدود است، ایجاد می شود.

۲- این منطقه بر اساس « قانون تشکیل و اداره مناطق ویژه اقتصادی - مصوب ۱۳۸۴ - اداره خواهد شد.»

### ملازمه موضوع و دلایل توجیهی:

- با توجه به زیرساخت های موجود در منطقه و پیست مناسب برای مسابقات رالی و ماشین سواری امکان تولید ماشین های **ATV** و **Buggy** و موتورکراس هم برای استفاده گردشگران ورزشی در منطقه و هم صادرات به کشورهای حوزه جنوبی خلیج فارس وجود دارد. (قرار داد تولید خودروهای باگی و صدور آنها به کشورهای حاشیه جنوبی خلیج فارس با شرکت محمد عمر عبد الماجد منعقد شده است).
- تولید خودروهای دست ساز مسابقه ای و صدور آنها به کشورهای حاشیه جنوبی خلیج فارس ( قرار داد احداث کارخانه تولید خودروهای دست ساز اسپرت با پشتیبانی پژوهی فرانسه منعقد شده است).
- احداث کارخانجات تولید قطعات خودرو و خودروهای مسابقه ای با توجه به پتانسیل ها و کارخانجات قطعه سازی در ایران.

مزیت ها و توانمندی های استان :

دفتر هیئت دولت



- واقع شدن در مرز چهار استان مهم تهران، مرکزی، قم و قزوین
- همجواری با شهر جدید پرند، شهرک صنعتی پرند، شهر صنعتی کاوه، نمایشگاه اکسپو، نمایشگاه بین المللی، شهرک مصالح ساختمانی و شهرک صنعتی مبل
- زیرساخت های مناسب همانند فرودگاه امام خمینی، آزاد راه تهران-ساوه، اتوبان تهران-قم، راه آهن، جاده قدیم تهران - ساوه، مترو، قرار گرفتن در کانال ارتباطی جنوب کشور به پایتخت.
- نزدیکی به صنایع بزرگ خودروسازی کشور همانند ایران خودرو، سایپا، پارس خودرو، بیش از ۱۰۰۰ واحد قطعه سازی

دلایل توجیهی تبدیل شدن به منطقه ویژه :

- ۱- معافیت های گمرکی و مالیاتی
- ۲- عدم وجود مالیات بر تولید
- ۳- قرارداد توافقی مابین کارگر و کارفرما
- ۴- واگذاری زمین به صورت نقد، اقساط و اجاره بلند مدت از سوی سازمان های مناطق
- ۵- قیمت نازل زمین
- ۶- به حداقل رساندن مبلغ پیش پرداخت بهای زمین
- ۷- عدم محدودیت میزان سرمایه گذاری برای سرمایه گذاران خارجی
- ۸- تسهیلات بانکی و بیمه ای

### قوانین و مقررات مرتبط:

ماده یک قانون تشکیل و اداره مناطق ویژه اقتصادی ج.ا.

ماده ۱ - به منظور پشتیبانی از فعالیت های اقتصادی و برقراری ارتباط تجاری بین المللی و تحرک در اقتصاد منطقه ای و تولید و پردازش کالا، انتقال فناوری، صادرات غیرنفتی، ایجاد اشتغال مولد و جلب و تشویق سرمایه گذاری داخلی و خارجی، صادرات مجدد، عبور خارجی (ترانزیت) و انتقال کالا (ترانشیب) به دولت اجازه داده می شود در شهرستان هایی که استعداد و توان لازم برای تحقق اهداف مذکور را دارند مناطقی را با عنوان منطقه ویژه اقتصادی ایجاد نماید.

تبصره ۱ - در مناطق ویژه اقتصادی که برای فعالیت های معین ایجاد شده اند، تعیین محدوده جغرافیایی، طرح جامع و کالبدی، نوع و حدود فعالیت مجاز هر یک از آنها به موجب این قانون و با پیشنهاد دبیرخانه و تصویب هیات وزیران خواهد بود.

تبصره ۲ - ایجاد مناطق ویژه اقتصادی جدید با تصویب مجلس شورای اسلامی خواهد بود.

دفتر هیئت دولت

## نظرات دستگاهها:

- ۱- نام منطقه، محل استقرار و گرایش تخصصی غلاب منطقه ویژه اقتصادی زرندیه - شهرستان زرندیه - استان مرکزی - صنعتی و ورزشی
- ۲- سازمان مسئول شرکت توسعه سیاحتان سرزمین ایرانجان
- ۳- مجرای اقدام و نام متقاضی  
نام شماره ۸۹/۱/۷۱۲۳۹ مورخ ۱۳۸۷/۸/۲۲ استانداری استان مرکزی
- ۴- وضعیت شبکه های (پدربانی)
  - ۴-۱- آب  
نام مورخ ۸۸۷/۱۴ مور آب شرکت سهلی آب منطقه ای مرکزی مبنی بر همکاری جهت تامین آب
  - ۴-۲- برق  
نام شماره ۱۴۵۷/۵۸۲/۱ مورخ ۸۶/۵/۱۱ شرکت توزیع نیروی برق استان مرکزی مبنی بر تامین برق لازم
  - ۴-۳- مخابرات  
نام شماره ۸۸۰/۱۸۰۶ مورخ ۸۶/۵/۳۱ شرکت مخابرات مبنی بر اعلام موافقت
  - ۴-۴- شبکه های مواصلاتی (آملی، دریایی و هوایی)  
نام شماره ۱۳۳۹ مورخ ۸۶/۵/۳۰ اداره کل راه و ترابری استان مبنی بر اعلام موافقت
  - ۴-۵- انرژی  
نام شرکت ملی گاز (منطقه ۲) مبنی بر موافقت
- ۵- نظریه استناداری و تصدیق برای حمایت موافقت کامل
- ۶- مسامت ممدوده پیشنهادی و موقعیت مغرافایی
- ۷- ۱۰۰۰ هکتار از طرف شمال به جاده قدیم تهران-ساوه و منطقه نمونه گردشگری رودشور زرندیه، از جنوب به اراضی ملی، از غرب به اراضی نیروگاه رودشور و از شرق به رودخانه شور
- ۸- وضعیت ممدوده (از لحاظ ملک (سازمان ثبت اسناد، سازمان اراضی و ...))  
سند شماره ۱۰۷۶۳ مورخ ۸۷/۱۲/۱۷ سازمان ثبت اسناد مبنی بر مالکیت
- ۹- نظریه اداره کل حفاظت محیط زیست  
نام شماره ۱-۵۳۹۲ مورخ ۸۸/۲/۲ سازمان حفاظت محیط زیست مبنی بر اعلام موافقت
- ۱۰- نظریه گمرک  
اعلام موافقت گمرک استان طی نامه شماره ۱۲۷/۱۵/۳۴۶۰ مورخ ۱۳۸۹/۳/۱۱

دفتر هیئت دولت

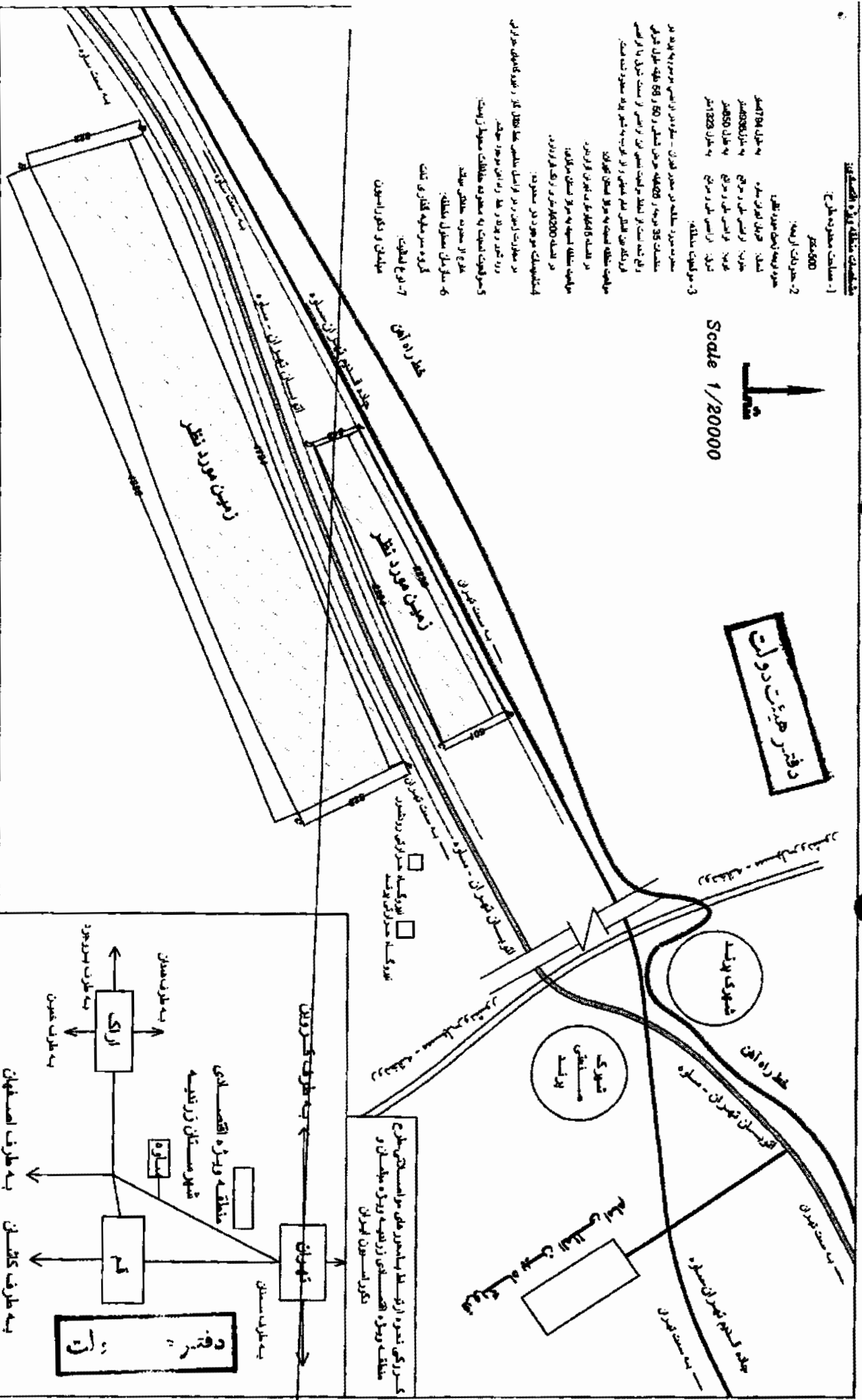
### ملاحظات منطقه و آثار اقتصادی

- 1- مساحت محصوره طبق ج: 4000 متر
- 2- جدول ارتفاع: جدول ارتفاع جدول: 174 متر
- 3- جدول ارتفاع: 174 متر
- 4- جدول ارتفاع: 174 متر
- 5- جدول ارتفاع: 174 متر
- 6- جدول ارتفاع: 174 متر
- 7- جدول ارتفاع: 174 متر
- 8- جدول ارتفاع: 174 متر
- 9- جدول ارتفاع: 174 متر
- 10- جدول ارتفاع: 174 متر

Scale 1/20000



**دفتر هیئت دولت**



خط راه آهن

مستقر تهران - مسعود  
 در جهت شمال  
 در جهت جنوب  
 در جهت شرق  
 در جهت غرب  
 در جهت شمال شرق  
 در جهت شمال غرب  
 در جهت جنوب شرق  
 در جهت جنوب غرب

**کره کی اولیه طرح منطقه ویژه مبلغان و دكور اسپون ایران**

# شورای هماهنگی امور مناطق آزاد و ویژه اقتصادی

گزارش کارشناسی طرح توجیهی ایجاد منطقه ویژه اقتصادی مبلان دکوراسیون

موانع پیشنهاد:

ایجاد منطقه ویژه اقتصادی مبلان و دکوراسیون

مقن تصویب نامه شورای:

ماده واحده:

۱- « به دولت اجازه داده می شود نسبت به ایجاد منطقه ویژه اقتصادی مبلان و دکوراسیون به وسعت ۵۰۰ هکتار که از طرف شمال اتوبان تهران - ساوه ، از جنوب به اراضی ملی و مراتع ، از غرب به اراضی ملی و مراتع و از شرق به اراضی ملی و مراتع محدود می باشد، اقدام نماید.

۲- این منطقه بر اساس « قانون تشکیل و اداره مناطق ویژه اقتصادی - مصوب ۱۳۸۴ - اداره خواهد شد.

خلاصه موضوع و دلایل توجیهی:

دلایل توجیهی تبدیل شدن به منطقه ویژه :

واردات ۲۳ برابری مبلان در قیاس با صادرات این محصولات به کشور و لزوم تغییر این معادله با تکیه بر توانمندی ها و پتانسیل های موجود در منطقه ه مهمترین مراکز تولید و فروش مبلان و دکوراسیون کشور را در خود جای داده است با تکیه بر مجموعه توانمند های مالی، اجرایی و فنی گروه سرمایه گذاری تات که متعلق به بخش خصوصی است از مهمترین دلایل توجیهی تبدیل شدن این منطقه به منطقه ویژه اقتصادی است.

مزیت های قانونی مناطق ویژه اقتصادی امکان جذب گسترده سرمایه گذاران داخلی و خارجی را نیز فراهم نموده و دستیابی به اهداف منطقه را سهل تر می نماید.

مزیت ها و توانمندی های جزیره استان :

- واقع شدن در مرز چهار استان مهم تهران، مرکزی، قم و قزوین
- همجواری با شهر جدید پرند، شهرک صنعتی پرند، شهر صنعتی کاوه، نمایشگاه اکسیو، نمایشگاه بین المللی، شهرک مصالح ساختمانی

- زیرساخت های مناسب همانند فرودگاه امام خمینی، آزاد راه تهران-ساوه، اتوبان تهران-قم، راه آهن، جاده قدیم تهران - ساوه، مترو، قرار گرفتن در کانال ارتباطی جنوب کشور به پایتخت.
- نزدیکی به مرکز و شهرهای بزرگی چون اصفهان، اراک، ساوه و ...

### تولین و مترات برت:

ماده یک قانون تشکیل و اداره مناطق ویژه اقتصادی ج.ا.ا.

ماده ۱ - به منظور پشتیبانی از فعالیت های اقتصادی و برقراری ارتباط تجاری بین المللی و تحرک در اقتصاد منطقه ای و تولید و پردازش کالا، انتقال فناوری، صادرات غیرنفتی، ایجاد اشتغال مولد و جلب و تشویق سرمایه گذاری داخلی و خارجی، صادرات مجدد، عبور خارجی ( ترانزیت ) و انتقال کالا ( ترانشیب ) به دولت اجازه داده می شود در شهرستان هایی که استعداد و توان لازم برای تحقق اهداف مذکور را دارند مناطقی را با عنوان منطقه ویژه اقتصادی ایجاد نماید.

تبصره ۱ - در مناطق ویژه اقتصادی که برای فعالیت های معین ایجاد شده اند، تعیین محدوده جغرافیایی، طرح جامع و کالبدی، نوع و حدود فعالیت مجاز هر یک از آنها به موجب این قانون و با پیشنهاد دبیرخانه و تصویب هیات وزیران خواهد بود.

تبصره ۲ - ایجاد مناطق ویژه اقتصادی جدید با تصویب مجلس شورای اسلامی خواهد بود.

دفتر هیئت دولت

## فكرات و نگاه ها:

شخصیت منفرد و باافتخاران مینانی

### ۱- نام منفرد استرودوگرایش شخصی مینانی

منطقه ویژه اقتصادی مبلمان و دکوراسیون - شهرستان زرندیه - گوایش : مبلمان و دکوراسیون

۲- مینانی مسئول : شرکت سرمایه گذاری تات لتصار ( خصوصی)

۳- بنای اقدام و نام متقاضی : نامه شماره ۸۹/۱/۱۲۱۹۳ مورخ ۸۹/۲/۱۴ استاندار استان مرکزی به رئیس مرکز

### ۴- وضعیت بنگاه های زیربنایی

- آب : نامه شماره ۸۹/۲۰۱۰/۴۲۸ مورخ ۸۹/۲/۲۶ شرکت سهامی آب منطقه ای استان مینانی بر اعلام آمادگی

- برق : نامه شماره ۸۹/۲۴۲۵/۵۳۵ مورخ ۱۳۸۹/۲/۲۵ شرکت توزیع نیروی برق استان مینانی بر اعلام همکاری

- مخابرات : نامه شماره ۸۸۰/۱۹۸۳ مورخ ۸۹/۳/۲۵ شرکت مخابرات استان مینانی بر اعلام موافقت

- بنگاه های مواصلاتی ( رزنی، ویلی و پرلی ) : نامه شماره ۱۶۰۳ مورخ ۸۸/۲/۲ اداره کل راه و ترابری استان

- انرژی : نامه شماره گ ۲۸۲/۰۰۰/۵۹ مورخ ۱۳۸۹/۲/۲۱ شرکت گاز استان مینانی بر اعلام همکاری

- نظریه آمادگی و تمهید برای جابجایی : نامه شماره ۸۹/۱/۱۲۱۹۳ مورخ ۸۹/۲/۱۴ استاندار استان مرکزی مینانی بر اعلام حمایت کامل

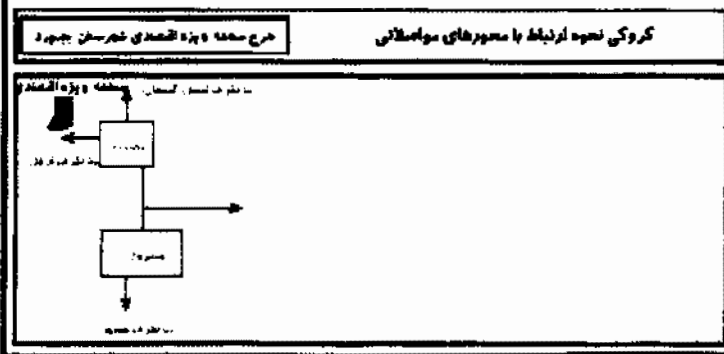
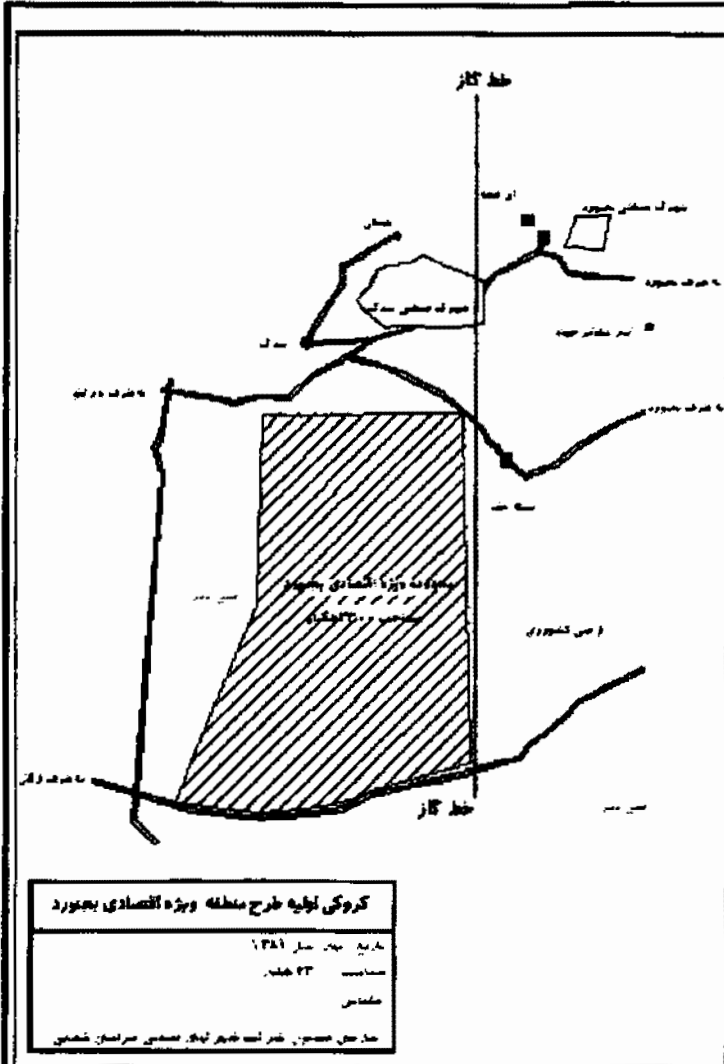
- مساحت محدوده پیشنهادی و موقعیت جغرافیایی : ۵۰۰ هکتار، از طرف شمال اتوبان تهران - ساوه ، از جنوب به اراضی ملی و مراتع ، از غرب به اراضی ملی و مراتع و از شرق به اراضی ملی و مراتع

- وضعیت محدوده از لحاظ ملک ( مینانی ثبت شده مینانی اراضی و ... ) : در اجاره شرکت ( طبق سند ثبتی شماره ۰۰۱۶۰۶۲ ت ۸۷/ مورخ ۸۸/۹/۲۹ )

- نظریه آمادگی حفاظت محیط زیست : در حال ارزیابی نهایی در محیط زیست استان

- نظریه گمرک : نامه شماره ۱۲۷/۱۵/۱۹۴۸ اداره کل گمرک استان و اعلام موافقت

دفتر هیئت دوات



**مشخصات منطقه ویژه اقتصادی بجزورد**

مساحت محدوده طرح: ۲۳۰۰۰ هکتار

حدودات اربعه زمین مورد نظر:

شمال: محدوده شهرک صنعتی سدک و چینه سفید

جنوب: محدوده به جاده اراکان

شرق: محدوده به خط کاز

غرب: محدوده به اراضی مازنی و ...

موقعیت منطقه نسبت به مرکز استان

توجه: این منطقه در مسیر اصلی تردد است

تسهیلات موجود در محدوده طرح:

حد آسفالته در داخل محدوده

در ضلع شرقی:

خط انتقال گاز

در ضلع غربی:

اراضی بازر

در ضلع جنوبی:

جاده بجزورد به اراکان

موقعیت نسبت به سایر زون‌های صنعتی منطقه

خارج از حریم

دارای امکانات رفاهی

سازگاری با سایر گرایش‌های صنعتی خراسان شمالی

موضوع صنعت منطقه

پتروشیمی - نساجی

**دفتر هیئت دولت**

# شورای هماهنگی امور مناطق آزاد و ویژه اقتصادی

## گزارش کارشناسی طرح توجیهی ایجاد منطقه ویژه اقتصادی بجنورد

عنوان پیشنهاد:

ایجاد مناطق ویژه اقتصادی بجنورد

موضوع تصویب شده:

ماده واحده:

۱- « منطقه ویژه اقتصادی بجنورد به منظور فعالیت های صنایع بسته بندی و تبدیلی در مساحتی به وسعت ۲۳۰۰ هکتار به شرح نقشه پیوست که از شمال به جاده قدیم بجنورد-آشخانه، از شرق به دانشگاه اشراق، از جنوب به جاده بجنورد-روستای ارکان و از غرب به رشته کوه آلاداغ محدود است، ایجاد می شود.

۲- این منطقه بر اساس «قانون تشکیل و اداره مناطق ویژه اقتصادی مصوب ۱۳۸۴» اداره خواهد شد.

### خلاصه موضوع و دلایل توجیهی:

اهداف مورد نظر از تشکیل منطقه ویژه:

- جذب سرمایه های خارجی و داخلی با توجه به مزیت های منطقه
- ارتقای سطح اشتغال در کشور یا ایجاد فرصت های شغلی مولد جدید
- کاهش هزینه های تولید به منظور ورود به بازارهای رقابتی جهانی بویژه کشورهای آسیای میانه، افغانستان و ...
- ایجاد فعالیت های تولیدی و تجاری به منظور افزایش صادرات کالا و ارائه بهینه خدمات برای حضور فعال در بازارهای منطقه ای و بین المللی
- ارتقا، سطح تکنولوژی و استفاده از فن آوری های نوین اقتصادی. ایجاد قطب اقتصادی و صنعتی و تحرک در اقتصاد منطقه، فراهم نمودن زمینه توسعه جهت افزایش تولید و صادرات غیر نفتی، صادرات مجدد
- انبار کالا و با هدف دستیابی به کالاهای سرمایه ای، واسطه ای و مصرفی
- راه اندازی و گسترش صنعت ترانزیت
- ایجاد سفیرات یا بردار کالا برای بدست آوردن ارزش افزوده با استفاده از امکانات بالقوه بویژه در تولیدات کشاورزی، دامپروری و محصولات کارخانجات بزرگ استان

مزیت ها و توانمندی های استان:

- ۱- برتری نسبی عمومی و زیرساخت ها
- موقعیت جغرافیایی و جایگاه ترانزیتی استان
- دسترسی سریع و استان به کشورهای آسیای میانه، به منظور صادرات و ترانزیت کالا
- اتصال به راه های اصلی کشور
- شرایط اقلیمی مناسب برای فعالیت های تجاری و انبارداری در تمام سال

دفتر همت دولت



- فراهم نمودن امکانات خرید و واگذاری زمین جهت ساخت و ساز و فعالیت های صنعتی و تجاری و اداری و خدماتی
- دسترسی به نیروی کار ماهر و کارآمد با دستمزد ارزان
- دسترسی سهل به کمرک جهت ترانزیت کالا
- امکان ایجاد صنایع تولیدی، مونتاژ و بسته بندی
- امکان ذخیره سازی کالا، تخلیه و بارگیری برای فعالیت های صنعتی - تجاری و خدماتی
- وجود شبکه ریلی کشور در داخل استان
- عبور خط لوله گاز سراسری و نزدیکی به ذخایر گاز
- وجود نیروگاه های تولید برق در استان
- وجود فرودگاه در استان با پروازهای روزانه
- وجود بالغ بر ۲۸۰ کیلومتر مرز مشترک امن با کشور ترکمنستان

## ۲- برتری نسبی در زمینه صنایع تبدیلی و بسته بندی

- تنوع اقلیم، وضعیت آب و هوایی مناسب جهت کشاورزی و دامپروری، حضور ۴۲ درصد شاغلین استان در بخش کشاورزی (۱۲۵۵۳۴ هکتار اراضی آبی و ۱۸۲۳۳۳ هکتار اراضی مرغوب دیم، ۲۷۰۲۱ هکتار باغات زیر کشت)، ۲۹۵ میلیمتر بارندگی سالانه، بهره برداری از ۵ سد بزرگ مخزنی با حجم مخزن ۲۵۰ میلیون متر مکعب و...

بازارهای هدف محصولات تولیدی:

۱۵ درصد منطقه و استان، ۲۰ درصد سایر نقاط کشور، ۵۵ درصد صادرات با اولویت کشورهای آسیای میانه، افغانستان و عراق

## ۳- برتری نسبی در زمینه صنایع جنبی و پایین دستی کارخانجات بزرگ استان

- حضور ۲۷ درصد شاغلین در بخش صنعت و معدن، وجود واحدهای بزرگ صنعتی از جمله پتروشیمی، آلومینا، ریخته گری و فولاد، تولید لوله های بدون درز، سیمان، قند و ...

بازارهای هدف محصولات پایین دستی این صنایع که می تواند ایجاد شود (تولید کود اوره با پوشش گوگردی، تولید کود سولفات آمونیم، تولید رزین های UF اوره فرمالدئید)، تولید کلید و پریز و انواع بنده های مختلف لوازم برقی و لوازم خانگی، تولید انواع رنگ، چسب، تولید الفاسولز، تولید رزین های MF (ملامین فرمالدئید)، تولید اسید سولفوریک و...): ۲۵ درصد داخل منطقه و استان، ۲۵ درصد سایر نقاط کشور و ۵۰ درصد صادرات با اولویت کشورهای آسیای میانه، افغانستان و عراق

تامین منابع مالی زیرساخت های منطقه: تامین آب، برق، گاز و تلفن تا درب ورودی منطقه توسط دولت، ۱۵۰ میلیارد ریال سرمایه لازم برای ایجاد زیرساخت ها در داخل منطقه (۲۰ درصد آورده سازمان مسئول و ۸۰ درصد تسهیلات بانکی)

تامین منابع مالی طرح های اجرایی داخل منطقه ویژه: ۲۰ درصد آورده مجری طرح، ۸۰ درصد استفاده از تسهیلات بانکی و نیز استفاده از اعتبارات صندوق ذخیره ارزی برای تامین منابع ارزی طرح ها.

## توضیحات و تفرعات مرتبط:

### ماده یک قانون تشکیل و اداره مناطق ویژه اقتصادی جمهوری اسلامی ایران

ماده ۱- به منظور پشتیبانی از فعالیت های اقتصادی و برقراری ارتباط تجاری بین المللی و تحرک در اقتصاد منطقه ای و تولید و پردازش کالا، انتقال فناوری، صادرات غیرنفتی، ایجاد اشتغال مولد و جلب و تشویق سرمایه گذاری داخلی و خارجی، صادرات مجدد، عبور خارجی (ترانزیت) و انتقال کالا (ترانشیب) به دولت اجازه داده می شود در شهرستان هایی که استعداد و توان لازم برای تحقق اهداف مذکور را دارند مناطقی را با عنوان منطقه ویژه اقتصادی ایجاد نماید.

دفتر همت دولت

تبصره ۱- در مناطق ویژه اقتصادی که برای فعالیت های معین ایجاد شده اند ، تعیین محدوده جغرافیایی ، طرح جامع و کالبدی، نوع و حدود فعالیت مجاز هر یک از آنها به موجب این قانون و با پیشنهاد دبیرخانه و تصویب هیات وزیران خواهد بود.

## تکرات دستگاه:

- ۱- نام منطقه، محل استقرار و گرایش تخصصی غالب منطقه ویژه اقتصادی بجنورد- اراضی موسوم به پسته شهر بجنورد (پلاک های ارکان - پسته علیا - دوپرار) - گرایش : صنایع تبدیلی و بسته بندی - صنایع جنسی و پایین دستی کارخانجات بزرگ استان
- ۲- سازمان مسئول شرکت شهرک های صنعتی استان خراسان شمالی
- ۳- مبنای اقدام و نام مناقضی موافقت هیئت وزیران ، مصوبه هیئت وزیران طی نامه شماره ۱۰۴۴/۱۳۰۸۱۱ مورخ ۱۳۸۷/۷/۳۰ دبیر هیئت دولت
- ۴- پیشنهاد دهنده : استانداری خراسان شمالی
- ۵- وضعیت شبکه های زیربنایی
  - ۱- آب - نام شماره ۱۵۱۹۳/۸۰ مورخ ۱۳۸۷/۹/۲۵ شرکت آب منطقه ای مبنی بر اعلام آمادگی
  - ۲- برق - نام شماره ۴۱۳۴۲/۱۰۰ مورخ ۱۳۸۷/۹/۲۶ شرکت توزیع نیروی برق مبنی بر اعلام همکاری
  - ۳- مخابرات - نام شماره ۶۱۰/۱۳۲۵۰ مورخ ۱۳۸۷/۹/۲۴ شرکت مخابرات مبنی بر اعلام موافقت
  - ۴- شبکه های مواصلاتی (ریل، دریا، و هوایی) - نام شماره ۲۳۷۴۵ الف مورخ ۱۳۸۷/۱۰/۳ اداره کل راه و ترابری استان مبنی بر اعلام موافقت
  - ۵- انرژی
- ۶- نظریه استناداری و تمهید برای حمایت اعلام حمایت کامل
- ۷- مسامت ممدوده پیشنهادی و موقعیت جغرافیایی
  - حدود ۲۳۰۰ هکتار - استان خراسان شمالی - شهرستان بجنورد { از شمال به جاده قدیم بجنورد- آشنخانه، از شرق به دانشگاه اشراق، از جنوب به جاده بجنورد - روستای ارکان و از غرب به رشته کوه آلاداغ }
  - ۸- وضعیت ممدوده از لحاظ تملک ( سازمان ثبت اسناد، سازمان اراضی و ... )
    - نام شماره ۲۹۱۷۲۲۵ مورخ ۸۷/۹/۲۴ اداره کل ثبت اسناد و املاک خراسان شمالی - نامه ۲۲۲۸-۰۴۴ مورخ ۸۷/۹/۲۴ اداره کل منابع طبیعی استان مبنی بر اعلام موافقت - نامه شماره ۲۸/ ۱۳۷۴۵ مورخ ۸۷/۹/۲۵ بنیاد مسکن استان مبنی بر موافقت - نامه شماره ۸۷۲/۷۷۹/۲۲/۲۶۳۹ مورخ ۸۷/۹/۲۶ اداره سازمان میراث فرهنگی استان مبنی بر موافقت - نامه شماره ۹۰/۷۱۸۲ مورخ ۸۷/۹/۲۶ مدیریت غذا و داروی دانشگاه علوم پزشکی استان مبنی بر موافقت.
  - ۹- نظریه اداره کل حفاظت محیط زیست اعلام موافقت نامه شماره ۱۱۱۸۱ مورخ ۱۳۸۷/۱۰/۲۸ محیط زیست استان مبنی بر اعلام موافقت - نامه شماره ۱-۳۹۷۷ مورخ ۸۸/۷/۴ سازمان محیط زیست مبنی بر موافقت با کلیات مشروط به ارائه گزارش زیست محیطی
  - ۱۰- نظریه گمرک - نامه شماره ۱۰۸/۱۰/۲۱۱۷ مورخ ۱۳۸۷/۹/۲۴ گمرک استان خراسان شمالی مبنی بر اعلام همکاری

دفتر هیئت دولت

مشخصات منطقه ویژه اقتصادی شهرستان سبزوار

مساحت محدوده طرح: ۱۲۰۰ هکتار

شمال:

به اراضی ملی زعفرانیه به طول ۲۳۰۵ متر

جنوب:

به جاده آسفالت ترانزیت تهران-مشهد به طول ۴۲۰۰ متر

غرب:

به رودخانه فصلی (کال) به اراضی ملی به طول ۱۰۰۰ متر

شرق:

به اراضی ملی زعفرانیه به طول ۴۰۰۰ متر

موقعیت منطقه نسبت به مرکز استان:

در محدوده شهرستان سبزوار و ۱۷۵ کیلومتری

مرکز استان قرار دارد

تقسیمات موجود در محدوده طرح:

از سمت شمال به سمت ریل سراسرای تهران-مشهد

(ایستگاه سبزوار)

در ضلع شرقی:

در ضلع غربی:

به سمت شهرستان سبزوار- فرودگاه بین المللی سبزوار

اتن راه آهن در حال احداث

در ضلع جنوبی:

جاده ترانزیت کشوری (CIS)- جاده ترانزیت

محور تهران به مشهد- خط لوله گاز اصلی ۴۸ اینچ

موقعیت نسبت به محدوده حساسیتی محیط زیست:

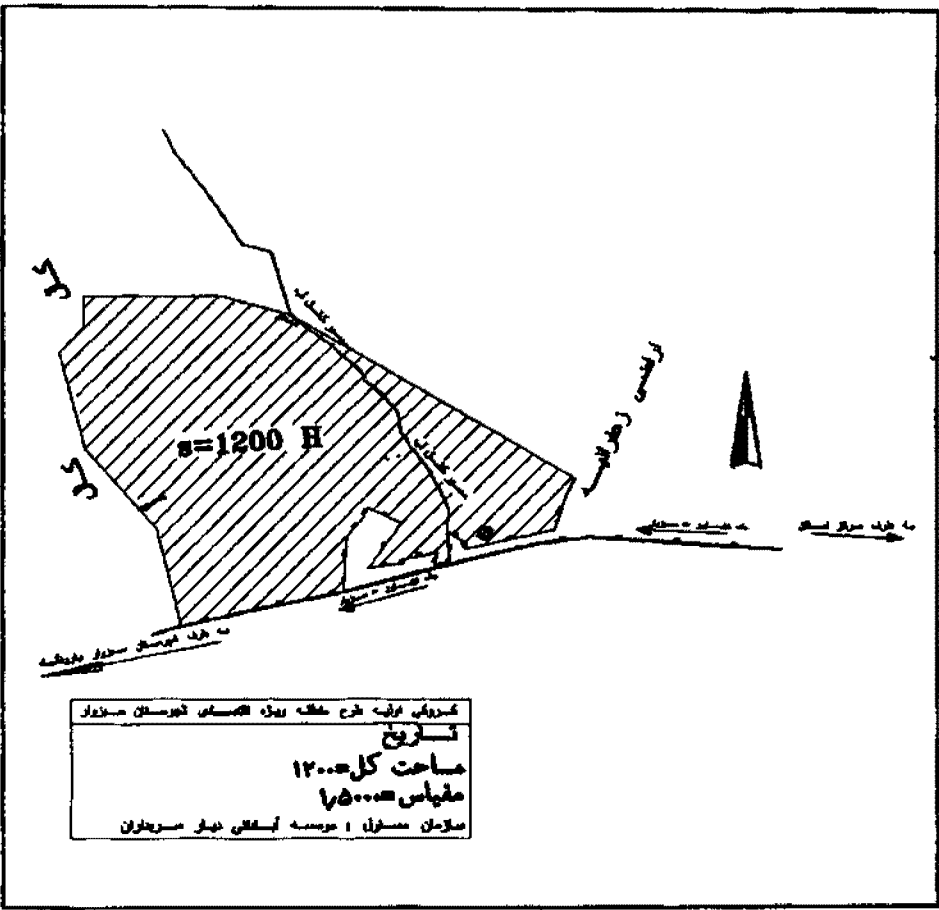
خارج از حریم محدوده حفاظتی می باشد

سازمان مسئول منطقه:

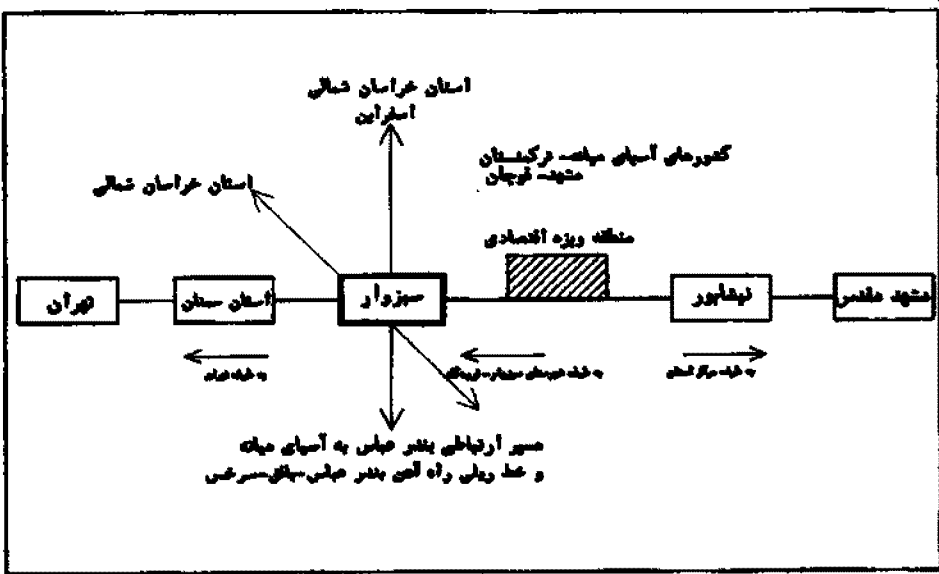
کمیته آبادانی دیار سرداران

موضوع فعالیت منطقه:

تجاری- صنعتی



نمودار اولیه طرح منطقه ویژه اقتصادی شهرستان سبزوار



دفتر هیئت دولت

# شورای هماهنگی امور مناطق آزاد و ویژه اقتصادی

## گزارش کارشناسی طرح توجیهی ایجاد منطقه ویژه اقتصادی سبزوار

مزمان پشباد:

ایجاد مناطق ویژه اقتصادی سبزوار

مقن تفسیرنامه پشبادی:

ماده واحده:

« به دولت اجازه داده می شود در شهرستان سبزوار در محدوده ای که به تصویب هیئت وزیران می رسد منطقه ویژه اقتصادی ایجاد نماید

این منطقه بر اساس « قانون تشکیل و اداره مناطق ویژه اقتصادی مصوب ۱۳۸۴ » اداره خواهد شد

### خلاصه موضوع و دلایل توجیهی:

اهداف مورد نظر از تشکیل منطقه ویژه:

ایجاد اشتغال و کاهش بیکاری، کسب درآمد ارزی از طریق صادرات کالا، جلوگیری از تشدید بدمید مرکز در مرکز استان، کاهش هزینه های حمل و نقل به منظور ورود به بازارهای جهانی، ارتقای بهره کشورهای آسیای میانه، افغانستان و ترکیه از راه های کالاهای مختلف، ایجاد فعالیت های تولیدی و تجاری به منظور افزایش صادرات، ارائه زمینه خدمات برای حضور فعال در بازارهای منطقه ای و بین المللی، ارتقاء سطح تکنولوژی و استفاده از فن آوری های نوین اقتصادی، ایجاد قطب اقتصادی و صنعتی و تحرک در اقتصاد منطقه، فراهم نمودن زمینه توسعه جهت افزایش تولید و صادرات غیر نفتی، گسترش مساجد معدنی و فراوری محصولات معدنی، بررسی با توجه به فراوانی این محصولات در شهرستان ( معادن کرومیت و سنگ های مزینتی، نئیب، زئیر، بیوست و ... )

مزیت ها و توانمندی های استان:

#### ۱- برتری نسبی عمومی و زیرساخت ها

موقعیت جغرافیایی و جایگاه ترانزیتی منطقه به عنوان چهار راه ارتباطی شمال شرق کشور و کشورهای آسیای میانه، علاقه سرمایه گذاران بیسی به سرمایه گذاری در سلسله، نزدیکی به مرزهای شمال ( ۲۵۰ کیلومتر ) و شمال شرق کشور ( ۲۰۰ کیلومتر )، منابع معدنی فراوان، سازگاری اتمسفری، دسترسی به نیروی کار ماهر و کم هزینه با دستمزد ارزان، امکان اتصال شهرستان به شبکه ریلی کشور، عبور خط لوله گاز سراسری و نزدیکی به گذرگاه و عبور نیروگاه های تولید برق در استان، وجود فرودگاه، در شهرستان ( در شرف بهره برداری )

نامین منابع مالی زیرساخت های منطقه:

تأمینات دولتی، بومی، گاز و تلفن با درج ورودی منطقه توسط دولت.

۲۵۰ میلیارد ریال سرمایه لازم برای ایجاد زیرساخت ها در داخل منطقه ( ۲۰ درصد آورده سازمان مسئول و ۸۰ درصد سرمایه امانت )

تأمین منابع مالی طرح های اجرایی داخل منطقه ویژه:

۲۰ درصد آورده مجری طرح، ۸۰ درصد استفاده از تسهیلات بانکی و نیز استفاده از اعتبارات صندوق ذخیره ارزی برای تأمین منابع ارزی طرح ها.

تأمین و مترات برخط:

دفتر هیئت دولت

## ماده یک قانون تشکیل و اداره مناطق ویژه اقتصادی جمهوری اسلامی ایران

ماده ۱ - به منظور پشتیبانی از فعالیت های اقتصادی و برقراری ارتباط تجاری بین المللی و تحرک در اقتصاد منطقه ای و تولید و پردازش کالا ، انتقال فناوری ، صادرات غیرنفتی ، ایجاد اشتغال مولد و جلب و تشویق سرمایه گذاری داخلی و خارجی ، صادرات مجدد ، عبور خارجی ( ترانزیت ) و انتقال کالا ( ترانزیت ) به دولت اجازه داده می شود در شهرستان هایی که استعداد و توان لازم برای تحقق اهداف مذکور را دارند مناطقی را با عنوان منطقه ویژه اقتصادی ایجاد نماید .

تبصره ۱ - در مناطق ویژه اقتصادی که برای فعالیت های معین ایجاد شده اند ، تعیین محدوده جغرافیایی ، طرح جامع و کالبدی ، نوع و حدود فعالیت مجاز هر یک از آنها به موجب این قانون و با پیشنهاد دبیرخانه و تصویب هیات وزیران خواهد بود .

### نظرات دستگاهها:

۱- نام منطقه ، محل استقرار و گرایش تخصصی مناطق

منطقه ویژه اقتصادی سبزوار

۲- سازمان مسئول

سازمان توسعه و عمران سبزوار ( موسسه آبادانی دیار سریداران )

۳- مبنای اقدام و نام مکلفان

۴- پیشنهاد دهنده : نمایندگان شهرستان

۵- وضعیت شبکه های زیربنایی

۷-۱ آب

نامه شماره ۶۹۹/۱۸۷۹ مورخ ۸۸/۱۰/۱۵ اداره آب شهرستان مینی بر اعلام آمادگی

۷-۲ برق

نامه شماره ۱۸۲/۷۱۰۱ مورخ ۸۷/۱۰/۵ امور برق شهرستان مینی بر اعلام همکاری

۷-۳ مخابرات

نامه شماره ۱ سیار مورخ ۸۸/۱۰/۱۵ شرکت مخابرات مینی بر اعلام موافقت

۷-۴ شبکه های مواصلاتی ( زمینی ، دریایی و هوایی )

نامه شماره ۲۳۷۴۵ الف مورخ ۱۳۸۷/۱۰/۲ اداره کل راه و ترابری استان مینی بر اعلام موافقت

۷-۵ انرژی

م ۲۳۰/۴۲-۲۰۵۵۴ مورخ ۸۷/۱۰/۱۵ گاز سبزوار مینی بر اعلام همکاری

۶- نظریه استناداری و تعهد برای حمایت

۷- مسامحت محدوده پیشنهادی و موقعیت جغرافیایی

- حدود ۱۱۸۰ هکتار - استان خراسان رضوی - شهرستان سبزوار

۸- وضعیت محدوده از لحاظ ملک ( سازمان ثبت اسناد ، سازمان اراضی و ... )

نامه شماره ۲۴۴۸۵۲۴۸۵ مورخ ۱۳۸۷/۱۰/۵ اداره ثبت اسناد و املاک سبزوار - - نامه شماره ۱۲۰/۲/۱۶۳۳۸ مورخ ۸۷/۱۰/۱۵ اداره جهاد کشاورزی

شهرستان سبزوار - نامه شماره ۱۰۴۱۷ مورخ ۸۷/۱۰/۱۵ مینی بر موافقت

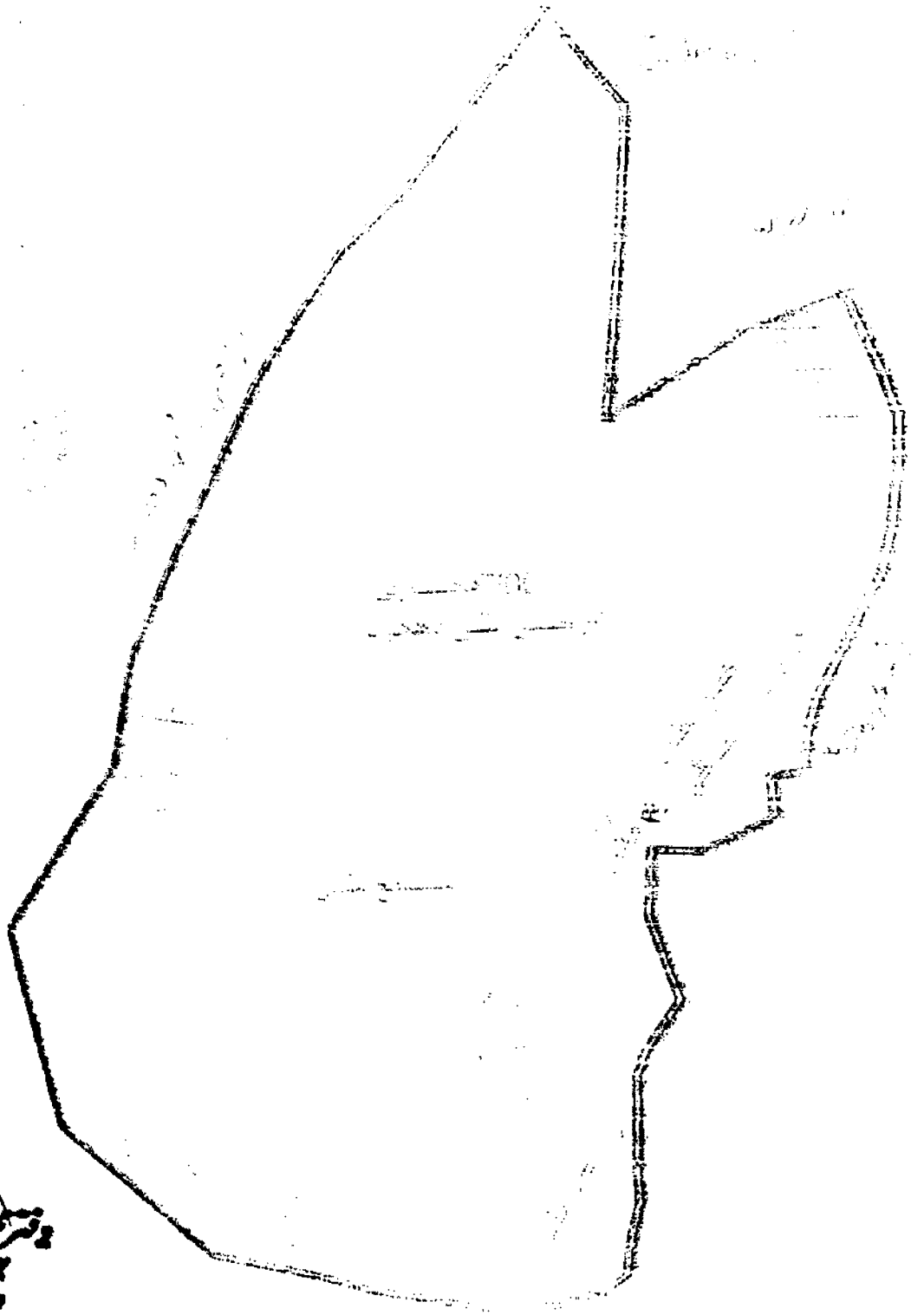
۹- نظریه اداره کل حفاظت محیط زیست

اعلام موافقت نامه شماره ۲۹۹۲ مورخ ۱۳۸۷/۱۰/۱۵ اداره محیط زیست شهرستان مینی بر اعلام موافقت - نامه شماره ۱-۷۴۶۰۰ مورخ ۸۷/۱۱/۲۰ سازمان

محیط زیست مینی بر موافقت با کلیات مشروط به ارائه گزارش زیست محیطی

۱۰- نظریه تدرک

دفتر هیئت دولت



دفتر ثبت سند های عمران  
۲۵-۳/۰۰۶۲  
علی بابا پیش

دفتر هیئت دولت

# شورای هماهنگی امور مناطق آزاد و ویژه اقتصادی

## گزارش کارشناسی طرح توجیهی ایجاد منطقه ویژه اقتصادی بروجرد

عنوان پیشنهاد:

ایجاد مناطق ویژه اقتصادی بروجرد

مقن تصویب شده شورای:

ماده واحد:

۱- « به دولت اجازه داده می شود در شهرستان بروجرد در محدوده ای که به تصویب هیئت وزیران می رسد منطقه ویژه اقتصادی ایجاد نماید.

۲- این منطقه بر اساس «قانون تشکیل و اداره مناطق ویژه اقتصادی-معموب ۱۳۸۲» اداره خواهد شد.»

خلاصه موضوع و دلایل توجیهی:

اهداف مورد نظر از تشکیل منطقه ویژه :

بهره گیری از مزیت های منطقه ویژه جهت تسریع در رشد و توسعه ، بهره از برکات سرمایه ، ایجاد رونق اقتصادی و پیوند اقتصاد منطقه با اقتصاد ملی و

جهتی ، استغالیایی ، جذب سرمایه گذاران بخش خصوصی ، تنوع و افزایش صادرات ، انتقال فناوری های پیشرفته

مزیت ها و توانمندی ها :

قرار گرفتن در جوار جاده سراسری جنوب به مرکز

نوعی انسانی فراوان ماهر و نیمه ماهر

بخش خصوصی نسبتاً قدرتمند و مالک به سرمایه گذاری در منطقه

ساخته نشی صنعتی -تجاری و نیز فرهنگی شهرستان بروجرد

وجود منابع غنی آب ، سنگ های معدنی و تزئینی ، محصولات کشاورزی و دامی

حضور کارخانجات مهم صنعتی در شهرستان

قوانین و مقررات مرتبط:

ماده یک قانون تشکیل و اداره مناطق ویژه اقتصادی جمهوری اسلامی ایران

ماده ۱- به منظور پشتیبانی از فعالیت های اقتصادی و برقراری ارتباط تجاری بین داخلی و تولید و پردازش کالا ، انتقال فناوری ، صادرات غیرنفتی ، ایجاد اشتغال مولد و جلب و تسهیل سرمایه گذاری داخلی و خارجی ، صادرات مجدد ، عبور خارجی ( ترانزیت ) و انتقال کالا ( ترانزیت ) به دولت اجازه داده می شود در شهرستان هایی که استعداد و بیان لازم برای تحقق اهداف مذکور را دارند مناطقی را با عنوان منطقه ویژه اقتصادی ایجاد نماید.

دفتر هیئت دولت

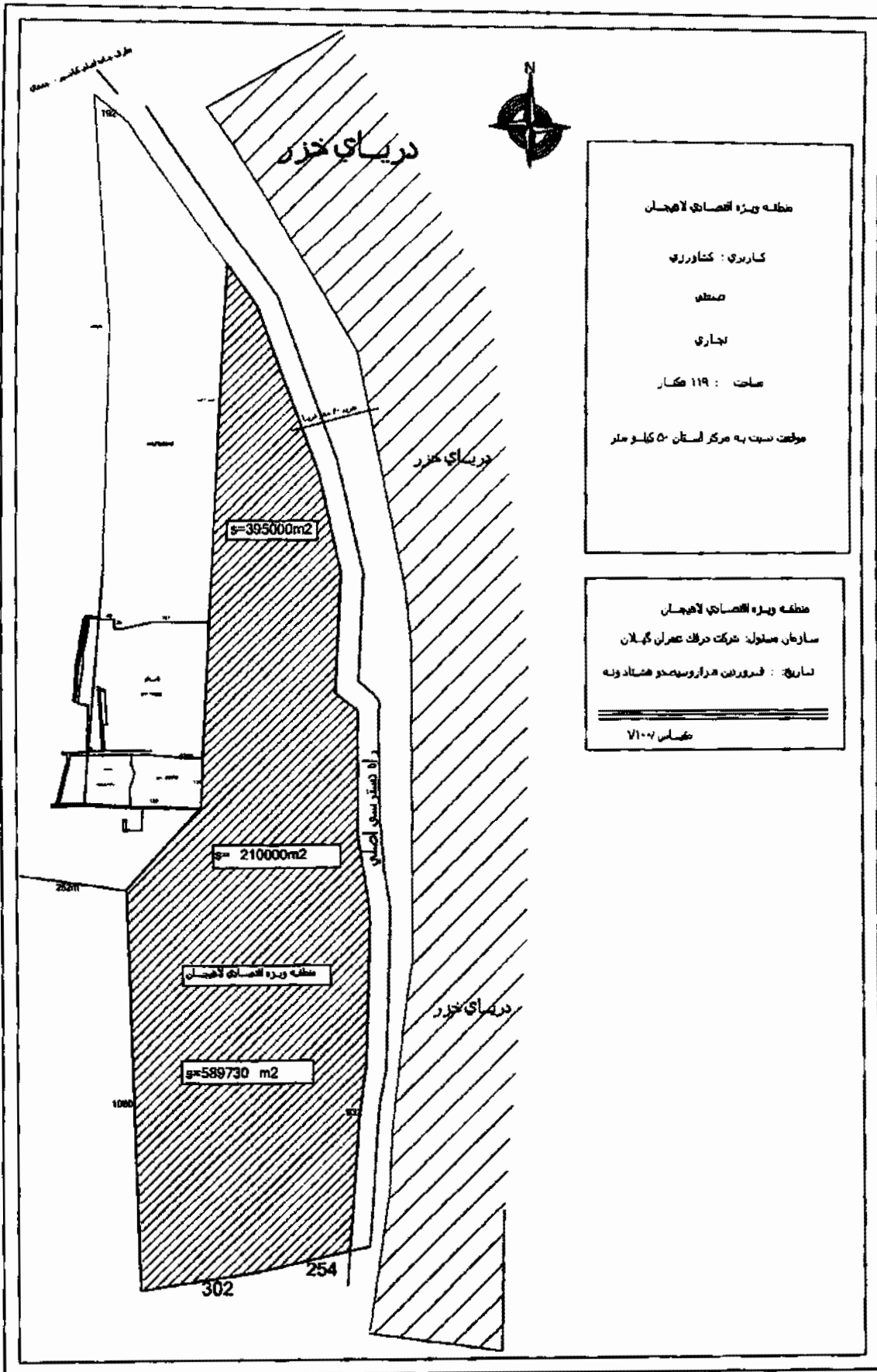
تبصره ۱ - در مناطق ویژه اقتصادی که برای فعالیت های معین ایجاد شده اند ، تعیین محدوده جغرافیایی ، طرح جامع و کالبدی، نوع و حدود فعالیت مجاز هر یک از آنها به موجب این قانون و با پیشنهاد دبیرخانه و تصویب هیات وزیران خواهد بود.

## نکات و نگاه ها:

- ۱- نام منطقه، محل استقرار و گرایش تخصصی غالب  
منطقه ویژه اقتصادی بروجرد - شهرستان بروجرد - گرایش: تجاری-صنعتی
- ۲- سازمان مسئول  
سازمان همیاری شهرداری های استان لرستان
- ۳- مبانی اقدام و نام متقاضی  
مصرفه شماره ۸۵۷۲۸ مورخ ۸۷/۱۲/۷ استانداری لرستان
- ۴- پیشنهاد دهنده:  
نماینده محترم مردم بروجرد در مجلس شورای اسلامی
- ۵- وضعیت شبکه های (برق/آب)  
۷-۱- آب  
اعلام همکاری اداره آب استان برای تامین آب مورد نیاز  
۷-۲- برق  
اعلام همکاری اداره برق استان برای تامین برق مورد نیاز  
۷-۳- مخابرات  
نامه شماره ۹۰۰/۱۰۱۱۰ مورخ ۸۸/۱۱/۱۹ شرکت مخابرات بروجرد مبنی بر اعلام همکاری  
۷-۴- شبکه های مخابراتی (مبنا، دبیان و هواب)  
نامه شماره ۶۲/۱۳۶۱ مورخ ۸۷/۱/۱۴ اداره کل راد و ترابری بروجرد مبنی بر اعلام همکاری  
۷-۵- انرژی  
۶- نامه شماره ۲۲۳۵/۲۲/۱۵۷ مورخ ۸۸/۱۱/۱۹ شرکت گاز استان مبنی بر اعلام آمادگی برای همکاری
- ۷- نظریه استناداری و تعهد برای حمایت  
اعلام حمایت کامل
- ۸- مسامت ممدوده پیشنهادی و موقعیت جغرافیایی  
۱۰۰۰ هکتار ( شمالاً اراضی زراعتی دهکرد، جنوباً اراضی مئی گاو میر سفلی، غرباً اراضی زراعتی دهکرد، شرقاً به اراضی اقبلاق و بردیل)
- ۹- وضعیت ممدوده از لحاظ تملک ( سازمان ثبت اسناد، سازمان اراضی و ...)  
نامه شماره ۲۲۳۵۰ مورخ ۸۷/۱۲/۱۵ اداره منابع طبیعی و نامه شماره ۱۱۲۷ مورخ ۸۷/۱۲/۲۴ مدیریت جهاد کشاورزی شهرستان بروجرد مبنی بر بلامانع بودن واگذاری اراضی مورد نظر  
نظریه اداره کل حفاظت محیط زیست  
موافقت سازمان حفاظت محیط زیست طی نامه شماره ۱۵۱۸-۱۳۸۸/۱۰۰/۱۱ مورخ ۸۷/۱/۱۸  
نظریه گمرک  
اعلام آمادگی برای همکاری

دفتر هیئت دولت





منطقه ویژه اقتصادی لاهیجان  
 کاربری : کشاورزی  
 صفت  
 تجاری  
 مساحت : ۱۱۹ هکتار  
 موقعیت نسبت به مرکز استان ۵۰ کیلومتر

منطقه ویژه اقتصادی لاهیجان  
 سازندگان مسئول: شرکت درخت عمران گیلان  
 تاریخ: شهریورماه هزار و سیصد و هشتاد و نه  
 نقشه ۷۱۰۶

دفتر هیئت دولت

# شورای هماهنگی امور مناطق آزاد و ویژه اقتصادی

## گزارش کارشناسی طرح توجیهی ایجاد منطقه ویژه اقتصادی لاهیجان

موضوع: شهلا؛

ایجاد منطقه ویژه اقتصادی لاهیجان

مقن تصویب نامه شهلا؛

ماده واحده:

۱- « به دولت اجازه داده می شود نسبت به ایجاد منطقه ویژه اقتصادی لاهیجان به وسعت ۱۱۹ هکتار که از طرف شمال با حفظ حریم ۶۰ متر به دریای خزر، از جنوب به جاده مواصلاتی خط کناره ( گیلان - مازندران ) و تالاب امیر کلایه، از شرق به روستای چاف ( از توابع لنگرود)، از غرب هم به روستای سحرخیز محله شهرستان لاهیجان محدود می باشد، اقدام نماید.

۲- این منطقه بر اساس « قانون تشکیل و اداره مناطق ویژه اقتصادی - مصوب ۱۳۸۴ - اداره خواهد شد».

### ملاصه موضوع و دلایل توجیهی

دلایل توجیهی تبدیل شدن به منطقه ویژه :

ایجاد و توسعه صنایع تبدیلی و خدمات مربوط به بخش کشاورزی، پردازش کالا، افزایش ظرفیت های صادرات محصولات کشاورزی، ایجاد تغییر در فن آوری واحد های سنتی به تکنولوژی پیشرفته، ایجاد عرضه فعالیت های تجاری منطقه ای با توجه به بازارهای آسیای میانه، قفقاز و ارتباط با کشورهای آسیایی و اروپایی، حضور فعال ایران و استان در آبراه خزر جهت بهره گیری مناسب از کریدورهای بین المللی شمال جنوب، غرب شرق و کمک به توسعه صادرات غیر نفتی از طریق شاهراه خزر.

مزیت ها و توانمندی های جزیره استان :

- موقعیت ممتاز طبیعی و قابلیت های زیست محیطی ، اقلیم مناسب، وجود رودخانه های متعدد، مجاورت با دریای خزر، قابلیت توسعه کشاورزی و دامپروری، برخورداری از قابلیت های ژئواکونومیک، ژئواستراتژیک و ژئوپولیتیک برای تبدیل شدن شهرستان به کانون تعاملات ملی و فراملی در شمال کشور، قرار گرفتن در مسیر کریدورهای شماره ۹ و ۱۰ و جاده ترانزیتی خط کناره که استان های مازندران، گلستان، خراسان شمالی و

رضوی را به گیلان متصل می کند، نزدیکی به فرودگاه رشت، پایتخت، بنادر مهم ایرانی حاشیه دریای خزر و نیز برخورداری از مراکز تفریحی و توریستی.

### تأمین و تفرات مرتبط:

ماده یک قانون تشکیل و اداره مناطق ویژه اقتصادی ج.ا.ا.

ماده ۱ - به منظور پشتیبانی از فعالیت های اقتصادی و برقراری ارتباط تجاری بین المللی و تحرک در اقتصاد منطقه ای و تولید و پردازش کالا ، انتقال فناوری ، صادرات غیرنفتی ، ایجاد اشتغال مولد و جلب و تشویق سرمایه گذاری داخلی و خارجی، صادرات مجدد ، عبور خارجی ( ترانزیت ) و انتقال کالا ( ترانشیب ) به دولت اجازه داده می شود در شهرستان هایی که استعداد و توان لازم برای تحقق اهداف مذکور را دارند مناطقی را با عنوان منطقه ویژه اقتصادی ایجاد نماید.

تبصره ۱ - در مناطق ویژه اقتصادی که برای فعالیت های معین ایجاد شده اند ، تعیین محدوده جغرافیایی ، طرح جامع و کالبدی، نوع و حدود فعالیت مجاز هر یک از آنها به موجب این قانون و با پیشنهاد دبیرخانه و تصویب هیات وزیران خواهد بود.

تبصره ۲ - ایجاد مناطق ویژه اقتصادی جدید با تصویب مجلس شورای اسلامی خواهد بود.

دفتره ... وات

## فقرات دستگاه:

شکست نخود و انشت شدن ای می:

### ۱- هم منق مل استرزد کرایش شخصی مناب

منطقه ویژه اقتصادی لاهیجان - شهرستان لاهیجان - گرایش: کشاورزی، صنعتی - تجاری

۲- مناب منق: شرکت درفک عمران گیلان (زیرمجموعه سازمان همیاری شهرطری های استان)

۳- بنای انعام و نام مناب: مصوبه شماره ۸۶/۱۱/۵۶۳۰ ح مورخ ۸۶/۱۰/۲۶ استانداری گیلان

### ۴- وضعیت بگهای زیربنا

- آب: نامه شماره ۲۶۷۵/۱۰۳ مورخ ۸۴/۴/۵ شرکت آب و فاضلاب منطقه ای گیلان مبنی بر اعلام آمادگی

- برق: نامه شماره ۴۹۶۱ مورخ ۱۳۸۴/۴/۱۳ شرکت توزیع نیروی برق گیلان مبنی بر اعلام همکاری

- خدمات: نامه شماره ۸۱۰/۱۵۰/۲۳۱۷ مورخ ۸۴/۴/۵ شرکت مخابرات مبنی بر اعلام موافقت

- بگهای سراماتی (زمن، میالی و برای): موافقت اداره کل راه و ترابری استان

- انرژی: نامه شماره گ ۹۶۹/۰۰۰/۵۶ مورخ ۱۳۸۴/۳/۳۰ شرکت گاز استان گیلان مبنی بر اعلام همکاری

- نظریه آمادگی و تمهید برای جات: نامه شماره ۱۹۶۳۰/۱ مورخ ۱۳۸۴/۴/۲۱ استانداری گیلان مبنی بر اعلام حمایت کامل

- مساحت محدود شده و ترفیت خزانایی: ۱۱۹ هکتار

- وضعیت محدوده از لحاظ تک (مناب ثبت شده مناب و اراضی و...): نامه شماره ۱/۴/۸۳/۴۹۹۵۸ مورخ ۸۴/۷/۳ اداره کل منابع طبیعی

استان مبنی بر اعلام موافقت

- نظریه اداره کل حفاظت محیط زیست: نامه شماره ۱۰۹۰۳ مورخ ۸۴/۴/۲۳ محیط زیست استان و نامه شماره ۱-۷۴۴۶۰۰ مورخ

۸۷/۱۱/۲۰ سازمان حفاظت محیط زیست مبنی بر اعلام موافقت.

- نظریه گرگ: نامه شماره ۸۴/۱۰۰/۱۴۸۵ مورخ ۸۴/۶/۱۶

دفتر هیئت دولت

**مشخصات منطقه ویژه اقتصادی جهرم**

مساحت محدوده طرح: ۵۰۰ هکتار

حدود اربعه محدوده زمین مورد نظر:

شمال: به اراضی ملی و اتلال چاه دودو

جنوب: محدود است به حریم رودخانه محمد آباد و محور ترانزیت جهرم - لار - هرمزگان

شرق: محدود است به اراضی ملی پلاک چاه دودو

غرب: محدود است به محور ارتباطی روستای دلیان

موقعیت منطقه نسبت به مرکز استان:

در فاصله ۱۸۰ کیلومتری مرکز استان فارس و ۲۷۰ کیلومتری ایوان هرمزگان قرار دارد.

تأسیسات موجود در محدوده طرح:

در ضلع جنوبی و حدود فاصله یک کیلومتری از منطقه مورد نظر کارخانه فراوری خرما و مرکبات فارس نارنگ، تپه ۳۳ هواپرد المهدی (عج) ، نیروی مقاومت بسیج ، مهمانشهر و چند واحد بسته بندی خرما و آبلیمو قرار دارد.

در ضلع شمال غربی و فاصله ۱۵ کیلومتری ، فرودگاه حضرت آیت ... آیت الهی ، بزرگ راه جهرم - شیراز و شهرک صنعتی مومن آباد قرار دارد.

در ضلع جنوب غربی و فاصله ۲۹۵ کیلومتری ، منطقه پارس جنوبی عملیویه قرار دارد.

موقعیت نسبت به محدوده حفاظتی محیط زیست:

خارج از حریم محدوده حفاظتی می باشد.

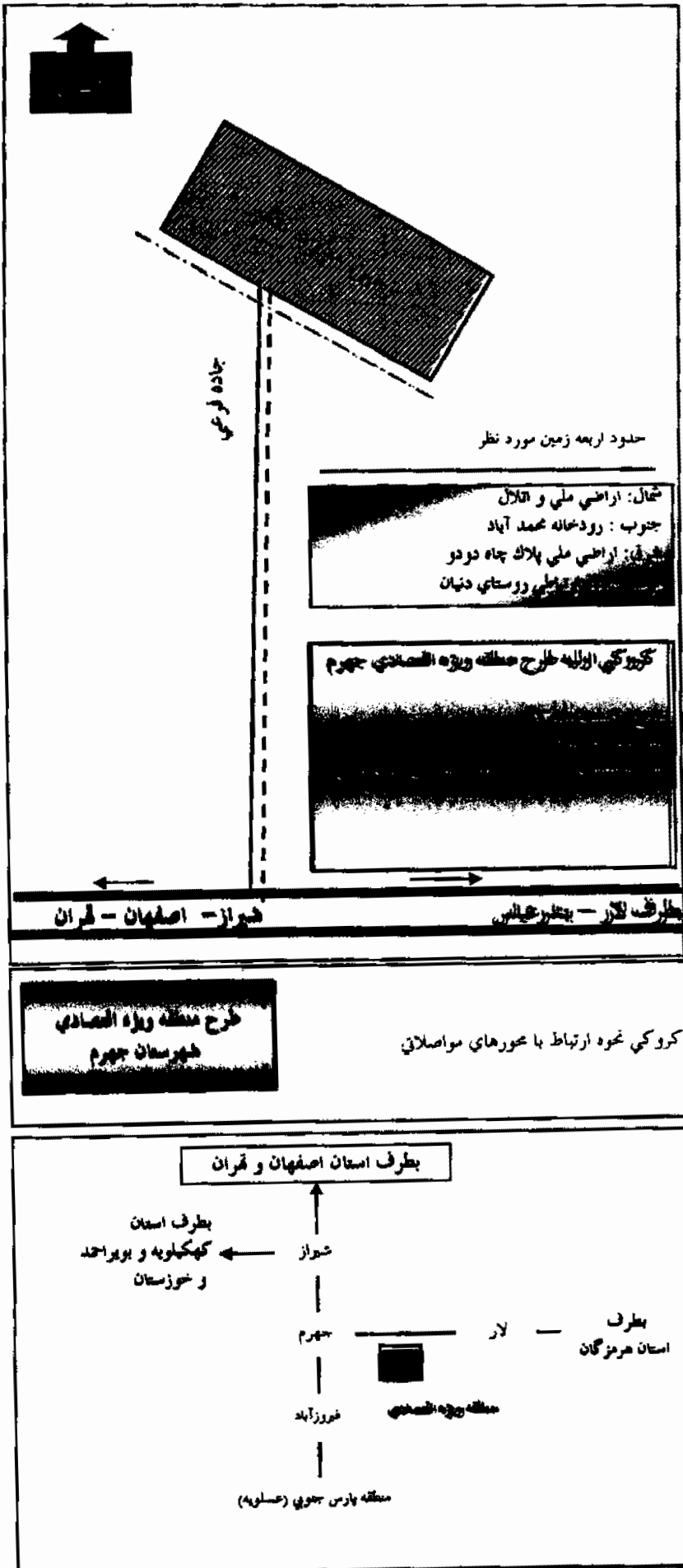
سازمان مسئول منطقه:

سازمان توسعه و گسترش استان فارس

موضوع فعالیت اقتصادی منطقه:

صنعتی - کشاورزی

**دفتر هیئت دولت**



بزرگ راه لار - شیراز - اصفهان - تهران

بطرف لار - شیراز - اصفهان - تهران

**طرح منطقه ویژه اقتصادی  
شهرستان جهرم**

کروکی نحوه ارتباط با محورهای مواصلاتی

بطرف استان اصفهان و تهران

بطرف استان  
کهکلیویه و بویراحمد  
و خوزستان

شیراز

جهرم

لار

بطرف  
استان هرمزگان

فروزآباد

منطقه ویژه اقتصادی

منطقه پارس جنوبی (عملیویه)

# شورای هماهنگی امور مناطق آزاد و ویژه اقتصادی

## گزارش کارشناسی طرح توجیهی ایجاد منطقه ویژه اقتصادی جهرم

عنوان پیشنهاد:

ایجاد مناطق ویژه اقتصادی جهرم

من تصویب شده است:

ماده واحده:

۱- «منطقه ویژه اقتصادی جهرم به منظور فعالیت های صنایع بسته بندی و تبدیلی در محدوده ای که به تأیید هیئت وزیران خواهد رسید ایجاد می شود.

۲- این منطقه بر اساس «قانون تشکیل و اداره مناطق ویژه اقتصادی مصوب ۱۳۸۴» اداره خواهد شد.

### علامه موضوع و دلایل توجیهی:

اهداف مورد نظر از تشکیل منطقه ویژه:

جذب سرمایه های خارجی و داخلی با توجه به مزیت های منطقه، ارتقای سطح استان در کشور با ایجاد فرصت های شغلی نوین، ایجاد فعالیت های تولیدی و تجاری به منظور افزایش صادرات کالا های غیر نفتی و ارائه بسته خدمات برای حضور فعال در بازارهای منطقه ای و بین المللی، ایجاد قطب اقتصادی و صنعتی و تحرک در اقتصاد منطقه

مزیت ها و توانمندی های استان:

انصال به راه های اصلی کشور (همجواری با بزرگراه شیراز - جهرم - لارستان)، دسترسی به نیروی کار ماهر و کارآمد با دستمزد ارزان، امکان ایجاد صنایع تولیدی، مونتاژ و بسته بندی، نزدیکی به منبع گازی پارس جنوبی، وجود نیروگاه های تولید برق در استان، وجود سردخانه های بزرگ در شهرستان، فاصله اندک با بنادر جنوب، نقدینگی زیاد موجود در دست بخش خصوصی شهرستان و تمایل به سرمایه گذاری

### قوانین و مقررات مرتبط:

ماده یک قانون تشکیل و اداره مناطق ویژه اقتصادی جمهوری اسلامی ایران

ماده ۱- به منظور پشتیبانی از فعالیت های اقتصادی و برقراری ارتباط تجاری بین المللی و تحرک در اقتصاد منطقه ای و تولید و پردازش کالا، انتقال فناوری، صادرات غیرنفتی، ایجاد اشتغال مولد و جلب و تسویق سرمایه گذاری داخلی و خارجی، صادرات مجدد، عبور خارجی (ترانزیت) و انتقال کالا (ترانزیت) به دولت اجازه داده می شود در شهرستان هایی که استعداد و توان لازم برای تحقق اهداف مذکور را دارند مناطقی را با عنوان منطقه ویژه اقتصادی ایجاد نماید.

تبصره ۱- در مناطق ویژه اقتصادی که برای فعالیت های معین ایجاد شده اند، تعیین محدوده جغرافیایی، طرح جامع و کالبدی، نوع و حدود فعالیت مجاز هر یک از آنها به موجب این قانون و با پیشنهاد دبیرخانه و تصویب هیات وزیران خواهد بود.

دفتر هیئت دولت

## فهرست مصوبات:

- ۱- نام منطقه، محل استقرار و گرایش تخصصی غالب منطقه ویژه اقتصادی جهرم - شهرستان جهرم - گرایش : صنایع تبدیلی
- ۲- سازمان مسئول سازمان گسترش و نوسازی صنایع ایران
- ۳- مبنای اقدام و نام مکلفاتی  
نام شماره ۸۱۸۶۷۹ مورخ ۸۷/۷/۸ رضایی نماینده محترم جهرم در مجلس شورای اسلامی
- ۴- وضعیت شبکه های (پربنایی)  
- آب  
نام شماره ۱۰۰۱۴۹۶۹ مورخ ۸۷/۱۲/۴ شرکت آب منطقه ای استان مینو بر اعلام آمادگی  
- برق  
نام شماره ۷۱۰۸۱۶۶۶ مورخ ۱۳۸۷/۱۲/۴ شرکت توزیع نیروی برق مینو بر اعلام همکاری  
- مخابرات  
نام شماره ۵۰۰۶۶۵۴۲ مورخ ۸۷/۱۲/۱۳ شرکت مخابرات مینو بر اعلام موافقت  
- شبکه های مخابراتی (لامینی، دریایی و ماهی)
- نام شماره ۲۱۵۵/۲۶۹۹۹ مورخ ۸۷/۱۲/۴ اداره کل راه و ترابری استان مینو بر اعلام موافقت  
- انرژی  
موافقت شرکت گاز استان طی نامه شماره ۳۱۵۳۲/۳۰۰/۴۸ مورخ ۱۳۸۷/۱۲/۳
- ۵- نظریه استناداری و تعهد برای حمایت اعلام حمایت کامل
- ۶- مسامحت ممدوده پیشنهادی و موقعیت جغرافیایی  
- ۵۰۰ هکتار
- ۷- وضعیت معدوده از لحاظ تملک (سازمان ثبت اسناد، سازمان اراضی و ...)  
نام شماره ۷۶۷۶۶ مورخ ۸۷/۱۲/۴ اداره کل منابع طبیعی استان فارس مینو بر پلامنح بودن واگذاری زمین
- ۸- نظریه اداره کل حفاظت محیط زیست  
اعلام موافقت نامه شماره ۱۴/۴۱۱۴۳ مورخ ۱۳۸۷/۹/۲۸ محیط زیست استان مینو بر اعلام موافقت
- ۹- نظریه گمرک  
نام شماره ۱۵۹/۵۳۱۵۷ مورخ ۱۳۸۷/۱۱/۲۶ گمرک استان فارس مینو بر اعلام همکاری

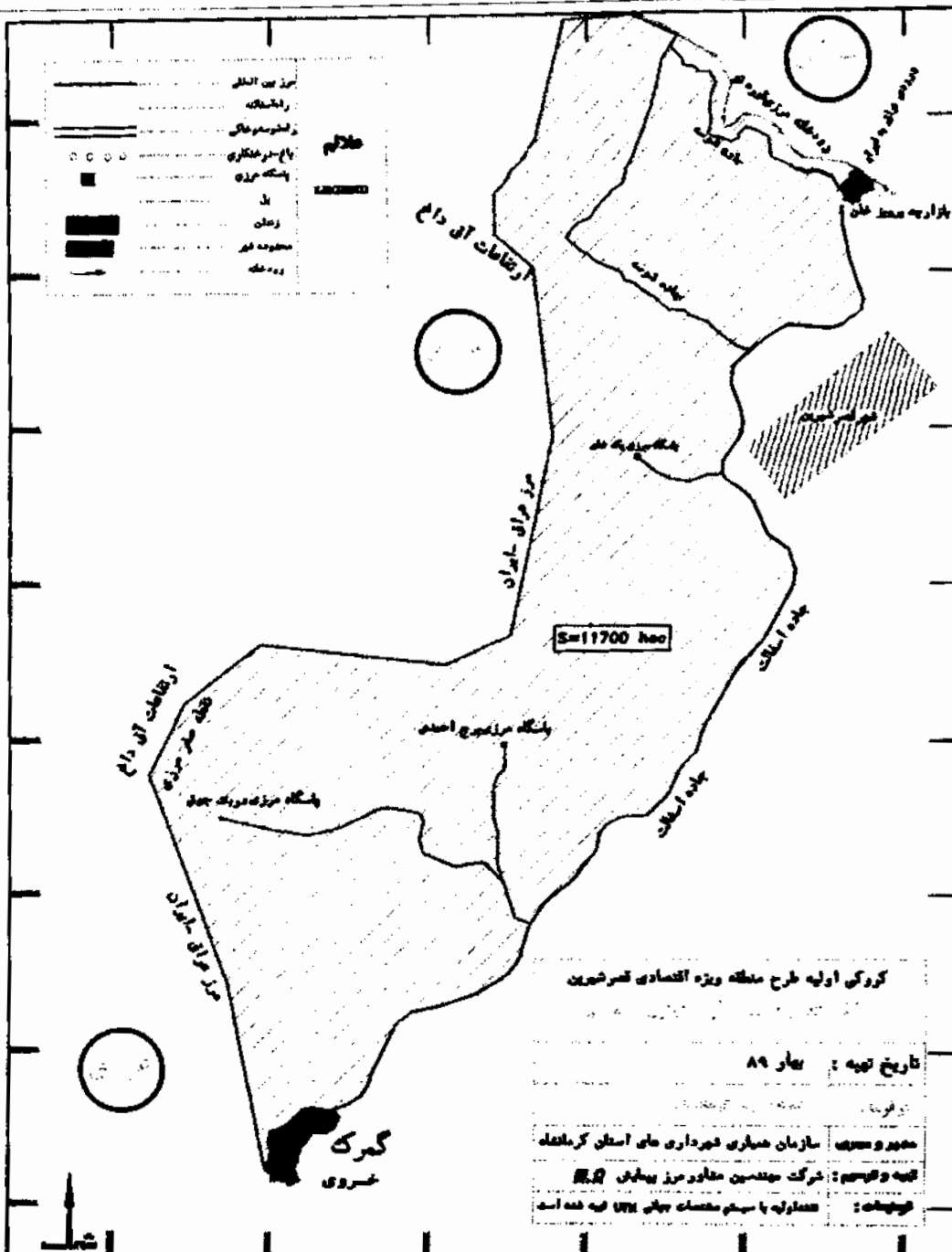
دفتر هیئت دولت

**ملاحظات :**

- ۱- محل پروژه :
- شهرستان قصرشهرین
- مساحت کل محدوده در حدود ۱۱۷۰۰ هکتار است
- محدود آبریه :
- در شمال و شمال شرقی : رودخانه مرزی فوره نو بطول ۷۹ کیلومتر و بازارچه مرز پرویز خان
- در جنوب : گرگ خسروی و مرز ایران و عراق بطول ۱ کیلومتر
- در غرب و جنوب غربی : ارتباطات کوماند داغ و مرز ایران و عراق بطول ۲۹ کیلومتر
- در شرق و جنوب شرقی : جاده اسفلات بازارچه پرویز خان به خسروی بطول ۲۸ کیلومتر
- موقعیت منطقه نسبت به مراکز استان :
- در فاصله ۱۵۵ کیلومتری استان قزوین دارد
- تاسیسات موجود :
- هیچگونه تاسیساتی وجود ندارد
- محدوده نقد مکتور روستا میباشد و دارای ۳ پاشگاه مرزی و نقد طرح احداثی میباشد .

**طابق**

خط چین افقی	مرز بین استان
خط چین عمودی	راهشکاف
خط چین مورب	راهشکاف
خط چین مورب	بازارچه مرزی
خط چین مورب	پاشگاه مرزی
خط چین مورب	بل
خط چین مورب	زمن
خط چین مورب	محدوده غیر
خط چین مورب	رودخانه



گروه اولیه طرح منطقه ویژه اقتصادی قصرشهرین

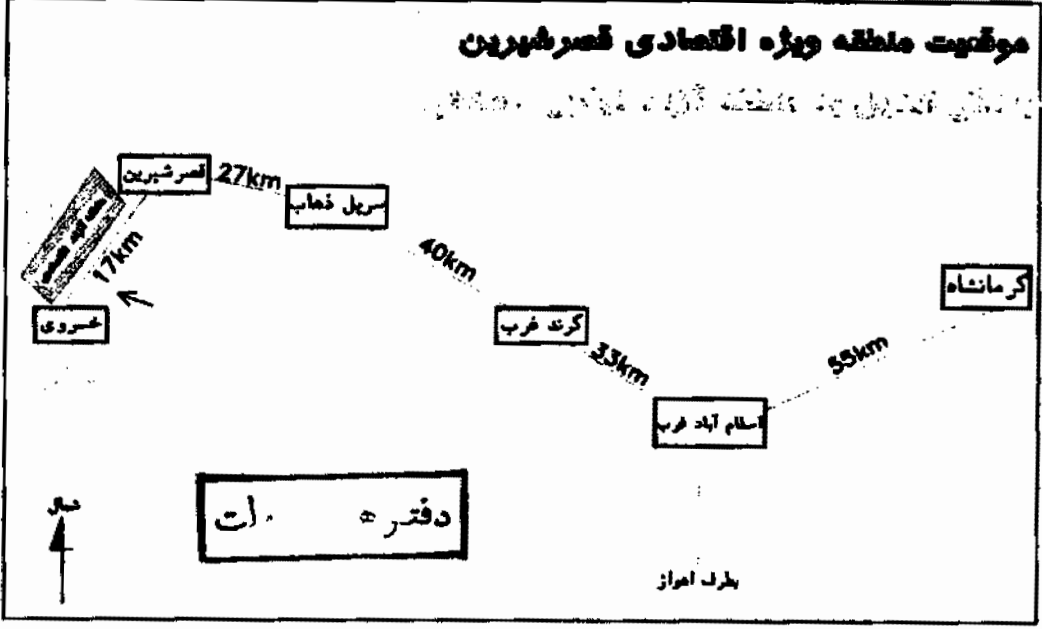
تاریخ تهیه : ۸۹

معماری و معماری : سازمان معماری شهرداری های استان کرمانشاه

تجهیز و تجهیز : شرکت مهندسین مشاور مرز پیمان ۸۵.۵

توسعه : مشاوره با سیستم مهندسی پیمان ۱۷۸ تبه شه آند

**موقعیت منطقه ویژه اقتصادی قصرشهرین**



دفتر هیئت دولت





# شورای هماهنگی امور مناطق آزاد و ویژه اقتصادی

## گزارش کارشناسی طرح زیربسیای ویژه اقتصادی قصر شیرین

عنوان پیشنهاد:

ایجاد منطقه ویژه اقتصادی قصر شیرین

من تصویب نامه شدی:

ماده واحده:

۱- « منطقه ویژه اقتصادی قصر شیرین به وسعت ۱۱۷۰۰ هکتار از طرف شمال و شمال شرقی به رودخانه مرزی قوره تو بطول ۷/۵ کیلومتر و بازارچه مرزی پرویزخان ، از جنوب به گمرک خسروی و مرز ایران و عراق به طول ۱ کیلومتر ، از غرب و جنوب غربی به ارتفاعات کوه آق داغ و مرز ایران و عراق به طول ۲۹ کیلومتر و از شرق و جنوب شرقی به جاده آسفالت بازارچه پرویزخانه به خسروی بطول ۲۸ کیلومتر محدود است، ایجاد می شود.

۲- این منطقه بر اساس « قانون تشکیل و اداره مناطق ویژه اقتصادی - مصوب ۱۳۸۴ - اداره خواهد شد.»

خلاصه موضوع و دلایل توجیهی:

مزیت ها و توانمندی های استان :

وضعیت جوی و آب و هوایی مناسب جهت نگهداری کالا به مدت زیاد، مرکزیت کرمانشاه در منطقه غرب کشور و قصر شیرین به عنوان ارتباط دهنده غرب کشور با خارج از مرزها، امکان صادرات به عراق و کشورهای خاورمیانه از طریق راه های زمینی، وجود تاسیسات زیربنایی نظیر فرودگاه بین المللی کرمانشاه ( با حدود ۱۶ پرواز در روز)، نیروگاه حرارتی موجود و نیروگاه های در دست احداث، راه های ارتباطی مناسب در سطح استان و نیز راه آهن در دست احداث غرب کشور، وجود مواد اولیه صنایع تبدیلی کشاورزی و دامی ( گندم، ذرت، نخود، گیاهان دارویی و ... )، پایانه مرزی منحصر بفرد خسروی با امکانات مناسب، وجود زمینه های مناسب برای سرمایه گذاری در صنایع تبدیلی کشاورزی، صنایع مربوط به مواد معدنی بالخص سنگ های ساختمانی تزئینی، صنایع غذایی و دارویی، صنایع پوشاک و نساجی، صنایع فلزی، صنایع چرم، صنایع پایین دست پتروشیمی و نفت و ...

بازارهای هدف : عراق و کشورهای خاورمیانه

دفتر همت دولت

## دلایل توجیهی تبدیل شدن به منطقه ویژه :

- ۱- مزایای قانون مناطق ویژه اقتصادی در زمینه تعرفه های گمرکی، قانون کار و ...
- ۲- تمایل سرمایه گذاران به سرمایه گذاری در منطقه ویژه اقتصادی
- ۳- موقعیت جغرافیایی منحصر به فرد
- ۴- وجود بازارچه های مرزی فعال و پر رونق و...
- ۵-

## قانون و مقررات مرتبط

ماده یک قانون تشکیل و اداره مناطق ویژه اقتصادی ج.ا.ا.

ماده ۱ - به منظور پشتیبانی از فعالیت های اقتصادی و برقراری ارتباط تجاری بین المللی و تحرک در اقتصاد منطقه ای و تولید و پردازش کالا ، انتقال فناوری ، صادرات غیرنفتی ، ایجاد اشتغال مولد و جلب و تشویق سرمایه گذاری داخلی و خارجی، صادرات مجدد ، عبور خارجی ( ترانزیت ) و انتقال کالا ( ترانشیب ) به دولت اجازه داده می شود در شهرستان هایی که استعداد و توان لازم برای تحقق اهداف مذکور را دارند مناطقی را با عنوان منطقه ویژه اقتصادی ایجاد نماید.

تبصره ۱ - در مناطق ویژه اقتصادی که برای فعالیت های معین ایجاد شده اند ، تعیین محدوده جغرافیایی ، طرح جامع و کالبدی، نوع و حدود فعالیت مجاز هر یک از آنها به موجب این قانون و با پیشنهاد دبیرخانه و تصویب هیات وزیران خواهد بود.

تبصره ۲ - ایجاد مناطق ویژه اقتصادی جدید با تصویب مجلس شورای اسلامی خواهد بود.

دفتر هیئت دولت

## قرارات دستگاه:

۱- نامه منطقه، ممل استقرار و گرایش تفصیعی غالب

منطقه ویژه اقتصادی قصر شیرین - شهرستان قصر شیرین - استان کرمانشاه - صنعتی - تجاری

۲- سازمان مسلول

سازمان همیاری شهرداری های استان کرمانشاه

۳- مبنای اقدام و نامه مناقضی

نامه شماره ۷۱/۱/۵۷۲۱۱ مورخ ۱۳۸۷/۱۰/۱۵ استناداری کرمانشاه

۴- وضعیت شبکته های (برقایی)

۴-۱- آب

نامه مورخ ۶۹۲/۶-۸ مورخ ۸۸/۸/۱۶ امور آب شرکت سهامی آب استان مینی بر همکاری جهت تامین آب

۴-۲- برق

نامه شماره ۱۲۱۰/۱۹۰ مورخ ۸۸/۸/۱۶ شرکت توزیع نیروی برق استان مرکزی مینی بر تامین برق لازم

۴-۳- مخابرات

نامه شماره ۸۲۰/۰۵/۲۱۳۴ مورخ ۸۸/۸/۱۶ شرکت مخابرات استان مینی بر اعلام موافقت

۴-۴- شبکه های مواصلاتی (زمینی، دریایی و هوایی)

نامه شماره ۲۳۴۱۶ مورخ ۸۸/۸/۲۰ اداره کل راه و ترابری استان مینی بر اعلام موافقت

۴-۵- انرژی

۵- نظریه استناداری و تعهد برای حمایت

موافقت کامل

۶- مسامحت ممدوده پیشنهادی و موقعیت مغز(افزایی)

۱۱۷۰۰ هکتار از طرف شمال و شمال شرقی به رودخانه مرزی قوره تو بطول ۷/۵ کیلومتر و بازارچه مرزی

پرویزخان، از جنوب به گمرک خسروی و مرز ایران و عراق به طول ۱ کیلومتر، از غرب و جنوب غربی به ارتفاعات

کوه آق داغ و مرز ایران و عراق به طول ۲۹ کیلومتر و از شرق و جنوب شرقی به جاده آسفالت بازارچه

پرویزخانه به خسروی بطول ۲۸ کیلومتر

۷- وضعیت ممدوده از لحاظ تملک (سازمان ثبت اسناد، سازمان اراضی و ...)

سند شماره ۱۵۲۳۱۰ مورخ ۸۸/۷/۲۱ بنیاد مسکن انقلاب اسلامی استان مینی بر بلامانع بودن واگذاری اراضی

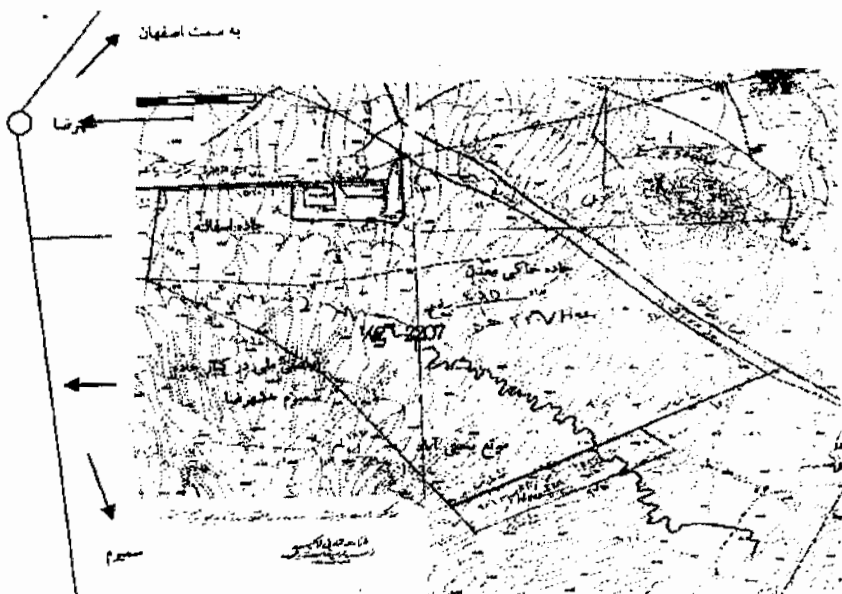
۸- نظریه اداره کل حفاظت محیط زیست

نامه شماره ۱۰۲۸-۱۴/۵۲/۱۶۰۳ مورخ ۸۸/۹/۱۱ اداره کل حفاظت محیط زیست استان مینی بر اعلام موافقت

۹- نظریه گمرک

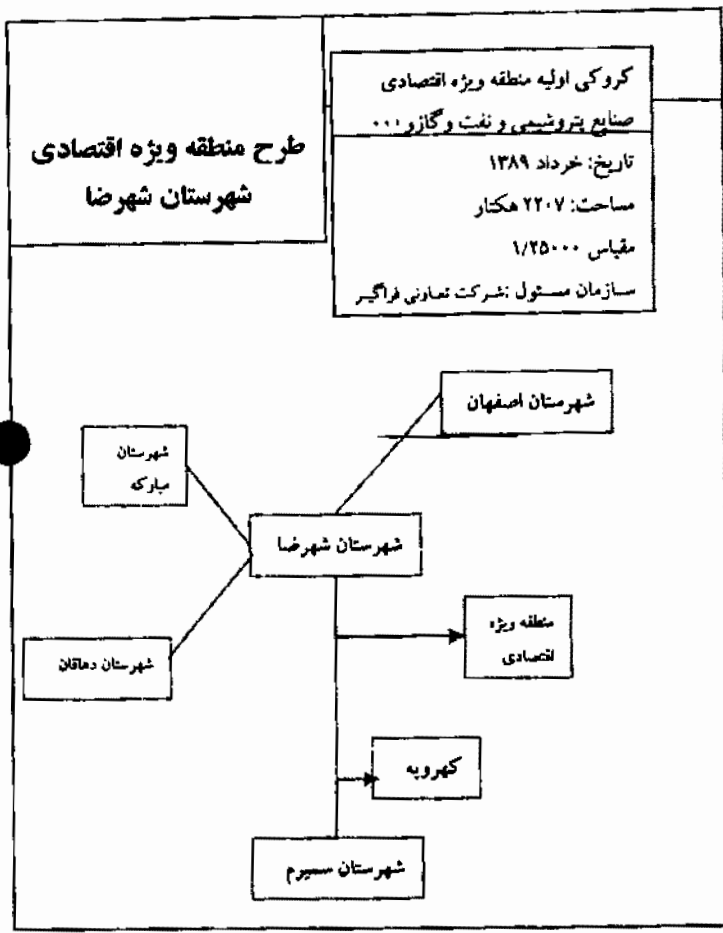
نامه شماره ۱۳۷/۸/۱۰۸/۷۷/۳۴۹۹۲/۲۲۳۰۶۷ مورخ ۸۸/۱۱/۱۷ گمرک ج.ا. مینی بر موافقت

دفتر هیئت دولت



### شخصات منطقه ویژه اقتصادی شهرضا

- ۱- مساحت محدوده طرح ۲۲۰۷ هکتار
- ۲- حدودات اربعه:
- ۱-۲ شمال: به جاده اسفالتی شرکت پاتله و خود شرکت پاتله
- جنوب: مرتع یحیی آباد
- شرق: جاده معدن شن که در جنوب شرقی منطقه واقع است
- غرب: به اراضی ملی واقع در کنار جاده شهرضا - سمیرم
- ۳- موقعیت منطقه نسبت به مرکز استان: در فاصله ۹۰ کیلومتری جنوب غرب اصفهان
- ۴- تاسیسات موجود در منطقه: فعلا هیچ تاسیساتی موجود نمی باشد.
- ۵- موقعیت نسبت به محدوده حفاظتی محیط زیست خارج از حریم محدوده حفاظتی می باشد.
- ۶- سازمان مسئول منطقه:
- شرکت تعاونی فراگیر توسعه و عمران شهرستان شهرضا
- ۷- موضوع فعالیت منطقه:
- صنایع پتروشیمی، نفت، گاز و ...



دفتر هیئت دولت

# شورای هماهنگی امور مناطق آزاد و ویژه اقتصادی

گزارش کارشناسی طرح توجیهی ایجاد منطقه ویژه اقتصادی شرفضا

موضوع: شرفضا

ایجاد منطقه ویژه اقتصادی شرفضا

مبنای تصویب: کمیسیون شرفضا

ماده واحده:

۱- « منطقه ویژه اقتصادی شرفضا به وسعت ۲۲۰۷ هکتار از طرف شمال به جاده آسفالتی و شرکت پاتله، از جنوب به مرتع یحیی آباد، از طرف غرب به اراضی ملی واقع در کنار جاده شرفضا - سمیرم و از طرف شرق و جنوب شرقی به جاده معدن شن محدود می باشد، ایجاد می شود.»

۲- این منطقه بر اساس « قانون تشکیل و اداره مناطق ویژه اقتصادی - مصوب ۱۳۸۴ - اداره خواهد شد.»

موضوع موضوع: دواپل توجیهی

فعال شدن بخش خصوصی، رشد اقتصادی، تولید دانش و فناوری و جذب کارآفرین، ایجاد اشتغال

مزیت ها و توانمندی های استان :

موقعیت جغرافیایی مناسب و همجواری با هشت استان کشور، قرار داشتن در مسیر شبکه های ارتباطی شمالی - جنوبی و شرقی - غربی ترانزیت کالا در کشور، وجود معادن غنی فلزی و غیر فلزی و نیز سنگ تزئینی و مصالح ساختمانی در استان، وجود مراکز علمی مهم در استان، وجود شبکه گسترده بانکی و موسسات و تعاونی های اعتباری، وجود کارخانجات و مجتمع های عظیم ذوب فلز، فولاد، و نیز پلی آکریل، پالایشگاه و پتروشیمی و بیش از ۲۰۰۰۰ کارگاه صنعتی بزرگ در استان

دفتر هیئت دولت

## دلایل توجیهی تبدیل شدن به منطقه ویژه :

- ۱- تحقق رشد اقتصادی بالاتر از رشد اقتصادی کشور با تکیه بر افزایش بهره‌وری سرمایه انسانی و فناوری های نوین.
- ۲- کاهش نرخ بیکاری به رقمی پایین تر از نرخ بیکاری در چشم انداز مطلوب و اصلاح ساختار اشتغال در راستای جذب بیشتر نیروهای متخصص و تحصیلکرده.
- ۳- توسعه صنعتی با تکیه بر فناوری نوین و صنایع پاک و غیر آلاینده.
- ۴- ایجاد ساز و کار های انگیزشی و فضای مناسب و امن جهت تشویق و ترغیب فعالان اقتصادی و سرمایه گذاران داخلی و خارجی.

### تولین و تفرات مربوطه:

#### ماده یک قانون تشکیل و اداره مناطق ویژه اقتصادی ج.ا.ا.

ماده ۱ - به منظور پشتیبانی از فعالیت های اقتصادی و برقراری ارتباط تجاری بین المللی و تحرک در اقتصاد منطقه ای و تولید و پردازش کالا ، انتقال فناوری ، صادرات غیرنفتی ، ایجاد اشتغال مولد و جلب و تشویق سرمایه گذاری داخلی و خارجی، صادرات مجدد ، عبور خارجی ( ترانزیت ) و انتقال کالا ( ترانشیب ) به دولت اجازه داده می شود در شهرستان هایی که استعداد و توان لازم برای تحقق اهداف مذکور را دارند مناطقی را با عنوان منطقه ویژه اقتصادی ایجاد نماید.

تبصره ۱ - در مناطق ویژه اقتصادی که برای فعالیت های معین ایجاد شده اند ، تعیین محدوده جغرافیایی ، طرح جامع و کالبدی، نوع و حدود فعالیت مجاز هر یک از آنها به موجب این قانون و با پیشنهاد دبیرخانه و تصویب هیات وزیران خواهد بود.

تبصره ۲ - ایجاد مناطق ویژه اقتصادی جدید با تصویب مجلس شورای اسلامی خواهد بود.

دفتر هیئت دولت

## تکثیر دستگاه:

- ۱- نام منطقه، محل استقرار و کد پستی تفصیلی غالب منطقه ویژه اقتصادی شهرضا - شهرضا - صنایع تولید ماشین آلات و تجهیزات نفت، گاز و پتروشیمی
- ۲- سازمان مسئول شرکت تعاونی فراگیر توسعه و عمران شهرضا
- ۳- مبلغ اقدام و نام متقاضی مصوبه شماره ۲۷۴۸۵/۴۲۷۴۱ مورخ ۱۳۸۶/۳/۲۲ هیئت وزیران در استان اصفهان
- ۴- وضعیت شبکه های زیربنایی
  - ۴-۱- آب نام شماره ۲۴۴۴/۲۳ مورخ ۱۳۸۷/۱۱/۲ شرکت آب و فاضلاب استان اصفهان مبنی بر اعلام آمادگی برای تامین آب
  - ۴-۲- برق نام شماره ۵۵۶۹ مورخ ۱۳۸۷/۱۱/۹ شرکت توزیع نیروی برق استان اصفهان مبنی بر تعیین برق مورد نیاز
  - ۴-۳- مخابرات نام شماره ۷۷۰۱۲/۱۳۰۶۹۱ مورخ ۱۳۸۷/۱۱/۵ شرکت مخابرات استان اصفهان مبنی بر اعلام آمادگی برای همکاری کامل
  - ۴-۴- شبکه های مواصلاتی (زمینی، دریایی و هوایی) اعلام همکاری اداره کل راه و ترابری استان
  - ۴-۵- انرژی نام شماره گ ۱۰۷۹/۲۲۱/۲۲ مورخ ۱۳۸۷/۱۱/۲۰ اداره گاز ناحیه شهرضا مبنی بر تامین گاز
- ۵- نظریه استناداری و تعهد برای حمایت موافقت و حمایت کامل
- ۶- مساحت محدوده پیشنهادی و موقعیت جغرافیایی ۱۰۰۰۰ هکتار
- ۷- وضعیت محدوده (املاک تملک) (سازمان ثبت اسناد، سازمان اراضی و ... ) در اختیار منابع طبیعی و برای واگذاری مشکلی وجود ندارد.
- ۸- نظریه اداره کل حفاظت محیط زیست نام شماره ۱-۷۲۶۰۰ مورخ ۱۳۸۷/۱۱/۲۰ سازمان محیط زیست مبنی بر موافقت مشروط به اعلام نظر نهایی پس از دریافت گزارش ارزیابی زیست محیطی
- ۹- نظریه گمرک نام شماره ۱۲۲/۲۵/۷۸/۳۱۸۶۱ مورخ ۱۳۸۷/۱۱/۵ گمرکات استان اصفهان مبنی بر اعلام آمادگی برای همکاری

دفتر هیئت دولت